

คำนำ

จุลสารงานทะเบียนและประมวลผลนักศึกษา มหาวิทยาลัยสงขลานครินทร์ วิทยาเขตตรัง ปีที่ 13 ฉบับที่ 26 ประจำปีการศึกษาที่ 2/2560 นี้ รวบรวมข้อมูลเกี่ยวกับการดำเนินงานของงานทะเบียนและประมวลผลนักศึกษา ตั้งแต่ภาคการศึกษาที่ 1 ปีการศึกษา 2560 ถึง ภาคการศึกษาที่ 2 ปีการศึกษา 2560

งานทะเบียนและประมวลผลนักศึกษา ขอขอบคุณทุกท่าน ที่ให้การสนับสนุนร่วมมือมาโดยตลอด และหวังว่าข้อมูลจากจุลสารฉบับนี้จะเป็นประโยชน์แก่ผู้ที่เกี่ยวข้องได้เป็นอย่างดี ทั้งนี้งานทะเบียนและประมวลผลนักศึกษา ยินดีรับฟัง หากมีข้อเสนอแนะประการใด เพื่อนำมาปรับปรุงให้เกิดประโยชน์ต่อไป

งานทะเบียนและประมวลผลนักศึกษา

พฤษภาคม 2561

สารบัญ

หน้า

ข้อมูลจำนวนนักศึกษา

- จำนวนนักศึกษามหาวิทยาลัยสงขลานครินทร์ วิทยาเขตตรัง
จำแนกตามหลักสูตร/คณะ/สาขาวิชา/ปีที่เข้าศึกษา 1
- จำนวนนักศึกษามหาวิทยาลัยสงขลานครินทร์ วิทยาเขตตรัง จำแนกตามคณะ/สาขาวิชา/ปีที่เข้าศึกษา/เพศ 2
- สรุปภาพรวมจำนวนนักศึกษาของวิทยาเขตตรัง จำแนกตามภูมิภาค (ภาค) ของแต่ละปีการศึกษา 3
- สรุปภาพรวมจำนวนนักศึกษาของวิทยาเขตตรัง จำแนกตามภูมิภาค (จังหวัด) ของแต่ละปีการศึกษา 4
- สรุปภาพรวมจำนวนนักศึกษาของวิทยาเขตตรัง จำแนกตามศาสนา ของแต่ละปีการศึกษา 7

ข้อมูลการลงทะเบียนเรียน

- จำนวนนักศึกษาจำแนกตามรายวิชาที่ลงทะเบียนเรียน ประจำภาคการศึกษาที่ 2/2560 8

ข้อมูลคำนวณผลการศึกษาและการสำเร็จการศึกษา

- สรุปจำนวนนักศึกษา จำแนกตามคณะ/หลักสูตร/สาขาวิชา/ชั้นปี/สถานภาพการศึกษา
ภายหลังการคำนวณผลการศึกษา ภาคการศึกษาที่ 1/2560 20
- สรุปจำนวนนักศึกษาที่มีผลการเรียนต่ำกว่า 2.00 จำแนกตามสถานภาพนักศึกษา
ภาคการศึกษาที่ 1 ปีการศึกษา 2560 23
- สรุปจำนวนนักศึกษา ที่มีค่าระดับ GPA ต่ำกว่า 2.00 จำแนกตามคณะ/สาขาวิชา/ชั้นปี
ประจำภาคการศึกษาที่ 1/2560 24
- รายชื่อนักศึกษาที่ได้ตัดชั้นสะสม (GPA) สูงสุด ประจำภาคการศึกษาที่ 1/2560 จำแนกชั้นปี/สาขาวิชา 27

ข้อมูลด้านประกันคุณภาพ

- จำนวนนักศึกษาออกกลางคัน มหาวิทยาลัยสงขลานครินทร์ วิทยาเขตตรัง
รุ่นปีการศึกษา 2554 ภาคการศึกษาที่ 2 ปีการศึกษา 2560 29
- จำนวนนักศึกษาออกกลางคัน มหาวิทยาลัยสงขลานครินทร์ วิทยาเขตตรัง
รุ่นปีการศึกษา 2555 ภาคการศึกษาที่ 2 ปีการศึกษา 2560 30
- จำนวนนักศึกษาออกกลางคัน มหาวิทยาลัยสงขลานครินทร์ วิทยาเขตตรัง
รุ่นปีการศึกษา 2556 ภาคการศึกษาที่ 2 ปีการศึกษา 2560 31
- จำนวนนักศึกษาออกกลางคัน มหาวิทยาลัยสงขลานครินทร์ วิทยาเขตตรัง
รุ่นปีการศึกษา 2557 ภาคการศึกษาที่ 2 ปีการศึกษา 2560 32
- จำนวนนักศึกษาออกกลางคัน มหาวิทยาลัยสงขลานครินทร์ วิทยาเขตตรัง
รุ่นปีการศึกษา 2558 ภาคการศึกษาที่ 2 ปีการศึกษา 2560 33

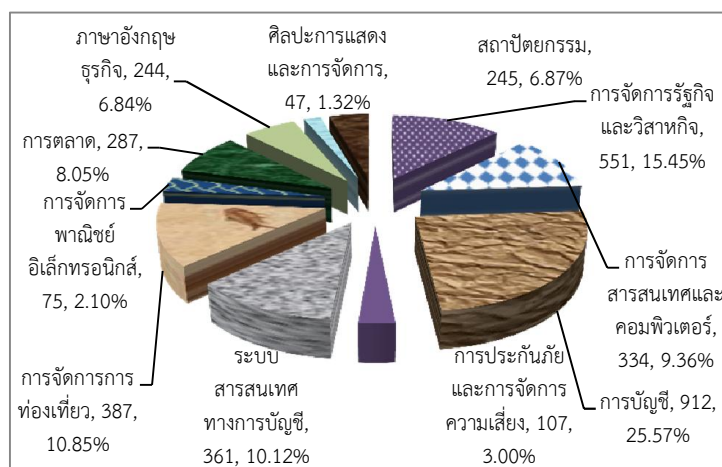
สารบัญ

	หน้า
ข้อมูลด้านประกันคุณภาพ	
- จำนวนนักศึกษาออกกลางคัน มหาวิทยาลัยสงขลานครินทร์ วิทยาเขตตรัง รุ่นปีการศึกษา 2559 ภาคการศึกษาที่ 2 ปีการศึกษา 2560	34
- จำนวนนักศึกษาออกกลางคัน มหาวิทยาลัยสงขลานครินทร์ วิทยาเขตตรัง รุ่นปีการศึกษา 2560 ภาคการศึกษาที่ 2 ปีการศึกษา 2560	35
- ตัวชี้วัดผลผลิตภาพด้านการผลิตบัณฑิตของมหาวิทยาลัยสงขลานครินทร์ วิทยาเขตตรัง รุ่นปีการศึกษา 2554 ภาคการศึกษาที่ 2 ปีการศึกษา 2560	36
- ตัวชี้วัดผลผลิตภาพด้านการผลิตบัณฑิตของมหาวิทยาลัยสงขลานครินทร์ วิทยาเขตตรัง รุ่นปีการศึกษา 2555 ภาคการศึกษาที่ 2 ปีการศึกษา 2560	37
- ตัวชี้วัดผลผลิตภาพด้านการผลิตบัณฑิตของมหาวิทยาลัยสงขลานครินทร์ วิทยาเขตตรัง รุ่นปีการศึกษา 2556 ภาคการศึกษาที่ 2 ปีการศึกษา 2560	38
- ตัวชี้วัดผลผลิตภาพด้านการผลิตบัณฑิตของมหาวิทยาลัยสงขลานครินทร์ วิทยาเขตตรัง รุ่นปีการศึกษา 2557 ภาคการศึกษาที่ 2 ปีการศึกษา 2560	39
- ตัวชี้วัดผลผลิตภาพด้านการผลิตบัณฑิตของมหาวิทยาลัยสงขลานครินทร์ วิทยาเขตตรัง รุ่นปีการศึกษา 2558 ภาคการศึกษาที่ 2 ปีการศึกษา 2560	40
- ตัวชี้วัดผลผลิตภาพด้านการผลิตบัณฑิตของมหาวิทยาลัยสงขลานครินทร์ วิทยาเขตตรัง รุ่นปีการศึกษา 2559 ภาคการศึกษาที่ 2 ปีการศึกษา 2560	41
- ตัวชี้วัดผลผลิตภาพด้านการผลิตบัณฑิตของมหาวิทยาลัยสงขลานครินทร์ วิทยาเขตตรัง รุ่นปีการศึกษา 2560 ภาคการศึกษาที่ 2 ปีการศึกษา 2560	42

จำนวนนักศึกษามหาวิทยาลัยสงขลานครินทร์ วิทยาเขตตรัง
จำแนกตามหลักสูตร/คณะ/สาขาวิชา/ปีที่เข้าศึกษา

คณะ/สาขาวิชา	จำนวนนักศึกษาแต่ละปีการศึกษา								รวม	ร้อยละ			
	53	54	55	56	57	58	59	60					
คณะพาณิชยศาสตร์และการจัดการ													
ระดับบัณฑิตศึกษา													
บริหารธุรกิจ								14	3	17	0.48		
รวม								14	3	17	0.48		
ระดับปริญญาตรี													
การจัดการรัฐกิจและวิสาหกิจ/การจัดการรัฐกิจ				10	147	139	128	127	551	15.45			
การจัดการสารสนเทศและคอมพิวเตอร์				7	64	73	76	114	334	9.36			
การบัญชี				1	290	209	137	275	912	25.57			
การประกันภัยและการจัดการความเสี่ยง					28	32	25	22	107	3.00			
ระบบสารสนเทศทางการบัญชี				1	111	124	125		361	10.12			
การจัดการการท่องเที่ยว				1	5	102	110	68	101	387	10.85		
การจัดการพาณิชย์อิเล็กทรอนิกส์					5	17	21	32	75	2.10			
การตลาด				1	5	75	93	54	59	287	8.05		
ภาษาอังกฤษธุรกิจ						77	53	63	51	244	6.84		
ศิลปะการแสดงและการจัดการ					2		1	18	10	6	10	47	1.32
รวม				2	2	35	929	864	728	762	3322	93.13	
คณะสถาปัตยกรรมศาสตร์													
สถาปัตยกรรม				13	53	51	34	49	45	245	6.87		
รวม				13	53	51	34	49	45	245	6.87		
รวมนักศึกษาทั้งสิ้น				2	15	88	980	898	777	807	3567	100.00	

ข้อมูล ณ วันที่ 2 พฤษภาคม 2561



จากจำนวนนักศึกษาทั้งสิ้น 3,567 คน สาขาวิชาที่มีจำนวนนักศึกษามากที่สุด คือ สาขาวิชาการบัญชี จำนวน 912 คน เป็นร้อยละ 25.57 รองลงมาคือ สาขาวิชาการจัดการรัฐกิจและวิสาหกิจ จำนวน 551 คน คิดเป็นร้อยละ 15.45

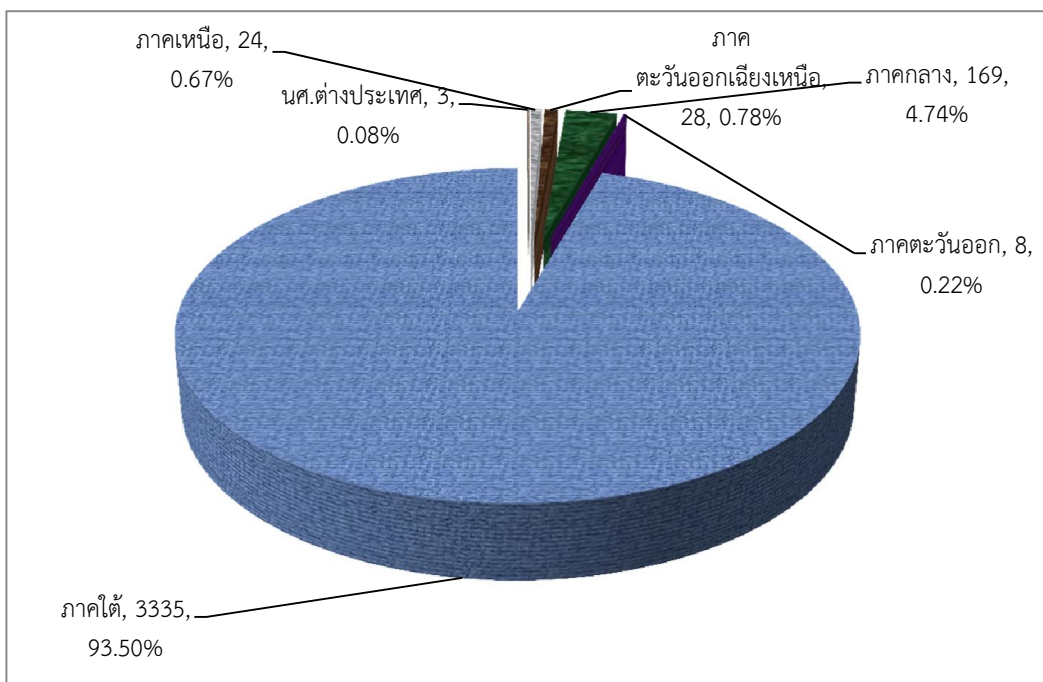
จำนวนนักศึกษามหาวิทยาลัยสงขลานครินทร์ วิทยาเขตตรัง
จำแนกตามคณะ/สาขาวิชา/ชั้นปี/เพศ

คณะ/สาขาวิชา/เพศ	จำนวนนักศึกษาแต่ละปีการศึกษา																								รวมทั้งสิ้น			
	53			54			55			56			57			58			59			60						
	ช	ญ	ร	ช	ญ	ร	ช	ญ	ร	ช	ญ	ร	ช	ญ	ร	ช	ญ	ร	ช	ญ	ร	ช	ญ	ร	ช	ญ	ร	
คณะพาณิชยศาสตร์และการจัดการ																												
บริหารธุรกิจ																			8	6	14	1	2	3	9	8	17	
การจัดการรัฐกิจและวิสาหกิจ/การจัดการรัฐกิจ										4	6	10	33	114	147	27	112	139	27	101	128	26	101	127	117	434	551	
การจัดการสารสนเทศและคอมพิวเตอร์										0	4	3	7	27	37	64	30	43	73	33	43	76	62	52	114	156	178	334
การบัญชี											1	1	40	250	290	34	175	209	14	123	137	37	238	275	125	787	912	
การประกันภัยและการจัดการความเสี่ยง												0	10	18	28	5	27	32	4	21	25	10	12	22	29	78	107	
ระบบสารสนเทศทางการบัญชี											1	1	12	99	111	13	111	124	13	112	125				38	323	361	
การจัดการการท่องเที่ยว							1		1	2	3	5	19	83	102	20	90	110	9	59	68	23	78	101	74	313	387	
การจัดการพาณิชย์อิเล็กทรอนิกส์										1	4	5	4	13	17	15	6	21	9	23	32				29	46	75	
การตลาด							1		1	4	1	5	14	61	75	20	73	93	12	42	54	21	38	59	72	215	287	
ภาษาอังกฤษธุรกิจ												0	8	69	77	12	41	53	9	54	63	4	47	51	33	211	244	
ศิลปะการแสดงและการจัดการ				1	1	2					1	1	3	15	18	4	6	10	1	5	6	2	8	10	11	36	47	
รวม				1	1	2	2	0	2	15	20	35	170	759	929	180	684	864	139	589	728	186	576	762	693	2629	3322	
คณะสถาปัตยกรรมศาสตร์																												
สถาปัตยกรรม							10	3	13	25	28	53	22	29	51	15	19	34	31	18	49	16	29	45	119	126	245	
รวม							10	3	13	25	28	53	22	29	51	15	19	34	31	18	49	16	29	45	119	126	245	
รวมนักศึกษาทั้งสิ้น				1	1	2	12	3	15	40	48	88	192	788	980	195	703	898	170	607	777	202	605	807	812	2755	3567	

สรุปภาพรวมจำนวนนักศึกษาของวิทยาเขตตรัง จำแนกตามภูมิภาค(ภาค)
ของแต่ละปีการศึกษา

ภูมิภาค	จำนวนนักศึกษาแต่ละปีการศึกษา								รวม	ร้อยละ
	53	54	55	56	57	58	59	60		
ภาคเหนือ				3	4	7	9	1	24	0.67
ภาคตะวันออกเฉียงเหนือ					6	7	4	11	28	0.78
ภาคกลาง				2	35	47	43	42	169	4.74
ภาคตะวันออก					3	3	2	0	8	0.22
ภาคใต้		2	15	83	932	834	719	750	3335	93.50
ไม่มีข้อมูล									0	0.00
นศ.ต่างประเทศ								3	3	0.08
รวม	0	2	15	88	980	898	777	807	3567	100.00

ข้อมูล ณ วันที่ 2 พฤษภาคม 2561



จากจำนวนนักศึกษาทั้งสิ้น 3,567 คน ภูมิภาคที่มีจำนวนนักศึกษามากที่สุด คือ ภาคใต้ จำนวน 3,335 คน คิดเป็น ร้อยละ 93.50 รองลงมาคือ ภาคกลาง จำนวน 169 คน คิดเป็นร้อยละ 4.74

สรุปภาพรวมจำนวนนักศึกษา จำแนกตามภูมิภาค(จังหวัด) ของแต่ละปีการศึกษา

ภูมิภาค	จำนวนนักศึกษาแต่ละปีการศึกษา								รวม	ร้อยละ
	53	54	55	56	57	58	59	60		
ภาคเหนือ	0	0	0	3	4	7	9	1	24	0.67
กำแพงเพชร				1			2		3	0.08
เชียงราย					1	1			2	0.06
เชียงใหม่				1	1	2	1		5	0.14
ตาก									0	0.00
นครสวรรค์						1	1	1	3	0.08
น่าน							1		1	0.03
พะเยา									0	0.00
พิจิตร					1	1	1		3	0.08
พิษณุโลก							1		1	0.03
เพชรบูรณ์				1	1		1		3	0.08
แพร่						2			2	0.06
แม่ฮ่องสอน									0	0.00
ลำปาง									0	0.00
ลำพูน									0	0.00
สุโขทัย									0	0.00
อุตรดิตถ์									0	0.00
อุทัยธานี							1		1	0.03
ภาคตะวันออกเฉียงเหนือ	0	0	0	0	6	7	4	11	28	0.78
กาฬสินธุ์						1			1	0.03
ขอนแก่น					2		1	1	4	0.11
ชัยภูมิ									0	0.00
นครพนม						1			1	0.03
นครราชสีมา					1			3	4	0.11
บุรีรัมย์								1	1	0.03
มหาสารคาม									0	0.00
มุกดาหาร									0	0.00
ยโสธร								1	1	0.03
ร้อยเอ็ด						2			2	0.06
เลย									0	0.00

สรุปภาพรวมจำนวนนักศึกษา จำแนกตามภูมิภาค(จังหวัด) ของแต่ละปีการศึกษา

ภูมิภาค	จำนวนนักศึกษาแต่ละปีการศึกษา								รวม	ร้อยละ	
	53	54	55	56	57	58	59	60			
ศรีสะเกษ					1	1		2	4	0.11	
สกลนคร								1	1	0.03	
สุรินทร์					1				1	0.03	
หนองคาย							1	1	2	0.06	
หนองบัวลำภู									0	0.00	
อำนาจเจริญ									0	0.00	
อุดรธานี							1	2	3	0.08	
อุบลราชธานี					1			2	3	0.08	
ภาคกลาง	0	0	0	2	35	47	43	42	169	4.74	
กรุงเทพมหานคร					25	27	24	26	102	2.86	
กาญจนบุรี							1	1	2	0.06	
ฉะเชิงเทรา						1	1	2	4	0.11	
ชัยนาท									0	0.00	
นครนายก				1				1	2	0.07	
นครปฐม					1	3	1		5	0.83	
นนทบุรี					2	1	2	5	10	62.50	
ปทุมธานี					1	1		2	4	0.11	
ประจวบคีรีขันธ์							2	4	6	0.17	
ปราจีนบุรี					1		1		2	0.06	
พระนครศรีอยุธยา								1	1	0.03	
เพชรบุรี								1	1	0.03	
ราชบุรี							1	3	2	0.17	
ลพบุรี							1		1	0.03	
สมุทรปราการ							5	2	1	8	0.22
สมุทรสงคราม									0	0.00	
สมุทรสาคร							1	1	1	3	0.08
สระแก้ว								1	1	0.03	
สระบุรี					4	1	1	2	8	0.22	
สิงห์บุรี							1		1	0.03	

สรุปภาพรวมจำนวนนักศึกษา จำแนกตามภูมิภาค(จังหวัด) ของแต่ละปีการศึกษา

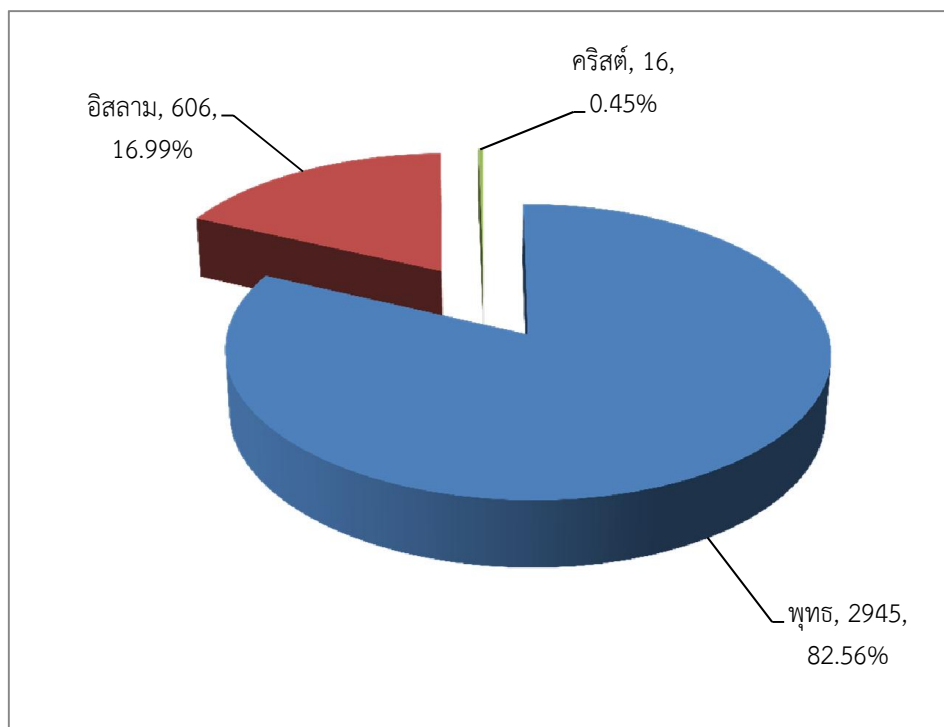
ภูมิภาค	จำนวนนักศึกษาแต่ละปีการศึกษา								รวม	ร้อยละ
	53	54	55	56	57	58	59	60		
สุพรรณบุรี				1					1	0.03
อ่างทอง						1			1	0.03
ภาคตะวันออก	0	0	0	0	3	3	2	0	8	0.22
จันทบุรี					1				1	0.03
ชลบุรี					1	2	1		4	0.11
ตราด							1		1	0.03
ระยอง					1	1			2	0.06
ภาคใต้	0	2	15	83	932	834	719	750	3335	93.50
กระบี่			1	5	43	30	33	32	144	4.04
ชุมพร				2	21	15	3	12	53	1.49
ตรัง		1	3	22	185	189	217	214	831	23.30
นครศรีธรรมราช				6	123	108	79	67	383	10.74
นราธิวาส			1	5	31	32	20	24	113	3.17
ปัตตานี			1	4	33	32	25	30	125	4.24
พังงา			1	2	22	21	12	16	74	12.21
พัทลุง			1	6	83	79	62	61	292	8.19
ภูเก็ต				1	41	38	25	18	123	3.45
ยะลา			2	3	50	49	38	43	185	5.19
ระนอง					22	13	5	9	49	1.37
สงขลา		1	4	14	212	174	150	181	736	20.63
สตูล			1	9	20	23	23	22	98	2.75
สุราษฎร์ธานี				4	46	31	27	21	129	3.62
ไม่มีข้อมูล									0	0.00
นศ.ต่างประเทศ								3	3	0.08
รวมทั้งสิ้น	0	2	15	88	980	898	777	807	3567	100.00

ข้อมูล ณ วันที่ 2 พฤษภาคม 2561

สรุปภาพรวมจำนวนนักศึกษาของวิทยาเขตตรัง จำแนกตามศาสนา
ของแต่ละปีการศึกษา

ภูมิภาค	จำนวนนักศึกษาแต่ละปีการศึกษา								รวม	ร้อยละ
	53	54	55	56	57	58	59	60		
พุทธ		2	9	70	799	761	634	670	2945	82.56
อิสลาม			6	16	179	129	140	136	606	16.99
คริสต์				2	2	8	3	1	16	0.45
พราหมณ์									0	0.00
ไม่มีข้อมูล									0	0.00
รวม	0	2	15	88	980	898	777	807	3567	100.00

ข้อมูล ณ วันที่ 2 พฤษภาคม 2561



จากจำนวนนักศึกษาทั้งสิ้น 3,567คน ศาสนาที่มีจำนวนนักศึกษามากที่สุด คือ ศาสนาพุทธ จำนวน 2,945 คน คิดเป็นร้อยละ 82.56 รองลงมาคือ ศาสนาอิสลาม จำนวน 606 คน คิดเป็นร้อยละ 16.99

จำนวนนักศึกษาจำแนกตามรายวิชาที่ลงทะเบียนเรียน ประจำปีการศึกษาที่ 2/2560

คณะพาณิชยศาสตร์และการจัดการ

ลำดับ	รหัสวิชา	ชื่อวิชา	Credit	กลุ่ม	จำนวนนศ.
1	941-100	Thai For Communication	3(3-0-6)	1	158
			3(3-0-6)	2	118
			3(3-0-6)	3	163
2	941-112	Fundamental English Listening and Speaking	3(2-2-5)	1	28
			3(2-2-5)	2	24
			3(2-2-5)	4	42
			3(2-2-5)	5	41
			3(2-2-5)	6	46
			3(2-2-5)	7	39
			3(2-2-5)	8	47
			3(2-2-5)	9	27
3	941-113	Fundamental English Reading and Writing	3(3-0-6)	1	50
			3(3-0-6)	2	52
			3(3-0-6)	3	50
			3(3-0-6)	4	50
			3(3-0-6)	5	49
			3(3-0-6)	6	39
			3(3-0-6)	7	50
			3(3-0-6)	8	50
			3(3-0-6)	9	51
			3(3-0-6)	10	41
			3(3-0-6)	11	39
4	941-114	Consolidating Listening Skills in English	3(3-0-6)	1	49
			3(3-0-6)	2	31
5	941-116	Business Grammar and Use I	3(3-0-6)	1	7
6	941-118	Fundaental English Grammar	3(3-0-6)	1	28
			3(3-0-6)	2	24
7	941-119	Activating Speaking Skills in Business English	3(3-0-6)	1	24
			3(3-0-6)	2	28
8	941-216	English Conversation For Daily Communication	3(3-0-6)	1	27
			3(3-0-6)	2	16

จำนวนนักศึกษาจำแนกตามรายวิชาที่ลงทะเบียนเรียน ประจำปีการศึกษาที่ 2/2560

ลำดับ	รหัสวิชา	ชื่อวิชา	Credit	กลุ่ม	จำนวนนศ.
9	941-217	Reading Development	3(3-0-6)	1	67
			3(3-0-6)	2	38
10	941-218	English For Business	3(3-0-6)	1	24
			3(3-0-6)	2	41
			3(3-0-6)	3	64
11	941-220	Chinese I	3(3-0-6)	1	42
			3(3-0-6)	2	46
			3(3-0-6)	3	17
			3(3-0-6)	4	34
12	941-221	Chinese II	3(3-0-6)	1	21
			3(3-0-6)	2	35
			3(3-0-6)	3	21
			3(3-0-6)	4	9
			3(3-0-6)	5	16
13	941-224	Fundamental Chinese	3(3-0-6)	1	60
			3(3-0-6)	2	63
			3(3-0-6)	3	51
14	941-260	Business English Writing I	3(3-0-6)	1	28
			3(3-0-6)	2	35
15	941-261	English-thai Translation	3(3-0-6)	1	35
			3(3-0-6)	2	28
16	941-265	English For Hotel Business	3(3-0-6)	1	22
17	941-266	Business English Reading II	3(3-0-6)	1	28
			3(3-0-6)	2	39
18	941-292	Basic English Phonetics	3(3-0-6)	1	35
			3(3-0-6)	2	29
19	941-294	Business English Conversation II	3(3-0-6)	1	45
			3(3-0-6)	2	18
20	941-311	English Oral Presentation	3(3-0-6)	1	38
21	941-313	English Composition II	3(3-0-6)	1	32
			3(3-0-6)	2	28

จำนวนนักศึกษาจำแนกตามรายวิชาที่ลงทะเบียนเรียน ประจำปีการศึกษาที่ 2/2560

ลำดับ	รหัสวิชา	ชื่อวิชา	Credit	กลุ่ม	จำนวนนศ.
22	941-314	English For Future Careers	3(3-0-6)	1	38
			3(3-0-6)	2	16
23	941-316	English For Tour Guide	3(3-0-6)	1	57
24	941-320	Chinese For Tourism Business	3(3-0-6)	1	37
			3(3-0-6)	2	9
25	941-324	Chinese For Tour Guide	3(3-0-6)	1	59
26	941-411	Business Negotiations and Mediation in English	3(3-0-6)	1	36
			3(3-0-6)	2	40
27	941-412	Business English Seminar	3(1-4-4)	1	76
28	941-413	Business English Translation	3(3-0-6)	1	37
			3(3-0-6)	2	39
29	941-415	English Public Speaking	3(3-0-6)	1	38
30	941-418	English For Import-export Business	3(3-0-6)	1	20
			3(3-0-6)	2	35
			3(3-0-6)	3	16
31	942-100	Co-curricular Activities I	1(0-0-3)	1	134
			1(0-0-3)	2	136
			1(0-0-3)	3	2
32	942-111	Wisdom of Living	3(2-2-5)	1	47
33	942-112	Aesthetics For Life	3(3-0-6)	1	99
34	942-113	Information Literacy Skills	3(3-0-6)	1	87
			3(3-0-6)	2	82
35	942-120	Golf	1(0-2-1)	1	24
			1(0-2-1)	2	14
36	942-123	Volleyball	1(0-2-1)	2	29
37	942-125	Badminton	1(0-2-1)	1	50
			1(0-2-1)	2	48
			1(0-2-1)	3	50
			1(0-2-1)	4	50
			1(0-2-1)	5	50

จำนวนนักศึกษาจำแนกตามรายวิชาที่ลงทะเบียนเรียน ประจำปีการศึกษาที่ 2/2560

ลำดับ	รหัสวิชา	ชื่อวิชา	Credit	กลุ่ม	จำนวนนศ.
38	942-142	Introduction to Laws and Thai Constitution	3(3-0-6)	1	2
39	942-205	Communication and Information Dissemination	3(3-0-6)	1	100
40	942-206	Asean Community	3(3-0-6)	1	152
41	942-207	Psychology and Wisdom of Living	3(3-0-6)	1	114
			3(3-0-6)	2	276
42	942-208	Citizenship	3(3-0-6)	1	58
			3(3-0-6)	2	96
43	942-220	Swimming	1(0-2-1)	1	28
44	942-230	Taxation	3(3-0-6)	1	140
			3(3-0-6)	2	147
			3(3-0-6)	3	118
45	942-233	Insurance Law	2(2-0-4)	1	31
46	942-234	Business Law	3(3-0-6)	1	179
47	942-237	Administrative Law	3(3-0-6)	1	1
48	942-300	Personal Wealth Management	3(3-0-6)	1	16
49	942-302	Risk Management in Daily Life	3(3-0-6)	1	147
50	942-340	Research Methodology For Public Administration	3(3-0-6)	1	75
			3(3-0-6)	2	64
51	942-400	Ethics For Administrators	3(3-0-6)	1	146
52	942-441	Seminar in Public and Enterprise Managemen	3(2-2-5)	1	80
			3(2-2-5)	2	69
53	943-111	Performing Arts History	3(3-0-6)	1	2
54	943-112	Performing Arts Theories and Criticism	3(2-2-5)	1	2
55	943-121	Thai Classical Dance I	3(1-4-4)	1	4
56	943-221	Folk Performing Arts	3(1-4-4)	1	2
57	943-223	Southern Dance	3(1-4-4)	1	48
			3(1-4-4)	2	50
58	943-230	Principles of Management For Performing Arts Business	3(3-0-6)	1	6
59	943-250	Technical English For Performing Arts	3(2-2-5)	1	7
60	943-251	Performing Arts Through Modern Media	3(2-2-5)	1	6

จำนวนนักศึกษาจำแนกตามรายวิชาที่ลงทะเบียนเรียน ประจำปีการศึกษาที่ 2/2560

ลำดับ	รหัสวิชา	ชื่อวิชา	Credit	กลุ่ม	จำนวนนศ.
61	943-280	Costume and Make-up For Performing Arts	3(2-2-5)	1	52
62	943-281	Stage, Scene, Lighting, and Sound	3(2-2-5)	1	6
63	943-320	Khon	3(1-4-4)	1	17
64	943-331	Marketing Management For Performing Business	3(3-0-6)	1	11
65	943-360	Asean Performing Arts	3(1-4-4)	1	6
66	943-381	Script and Script Writing For Performing Arts	3(2-2-5)	1	11
67	943-383	Scene, Lighting and Sound Design, and Special Effects	3(1-4-4)	1	11
68	943-410	Creative Research For Performing Arts	3(2-2-5)	1	17
69	943-420	Performing Arts Graduation Project	6(2-8-8)	1	19
70	943-441	Performing Arts Event Management	3(2-2-5)	1	11
71	943-480	Advanced Choreography	3(1-4-4)	1	11
72	944-100	Introduction to Laws and Thai Constitution	3(3-0-6)	1	134
73	944-112	Thai Politics and Government	3(3-0-6)	1	139
74	944-200	Administrative Procedure Law	3(3-0-6)	1	129
75	944-211	Thai Bureaucracy and Public Organization	3(3-0-6)	1	129
76	944-212	Local Government Management	3(3-0-6)	1	129
77	944-214	Human Resource Management in Public Sector	3(3-0-6)	1	129
78	946-100	Introduction to Business	3(3-0-6)	1	52
79	946-112	Principles of Accounting II	3(3-0-6)	1	95
			3(3-0-6)	2	95
			3(3-0-6)	3	82
80	946-113	Financial Accounting	3(3-0-6)	1	88
			3(3-0-6)	2	126
81	946-160	Principles of Marketing	3(3-0-6)	1	62
			3(3-0-6)	2	27
			3(3-0-6)	3	16
82	946-181	Macroeconomics	3(3-0-6)	1	188
			3(3-0-6)	2	129
			3(3-0-6)	3	123
83	946-201	Small Business Management	3(3-0-6)	1	67
			3(3-0-6)	2	34

จำนวนนักศึกษาจำแนกตามรายวิชาที่ลงทะเบียนเรียน ประจำปีการศึกษาที่ 2/2560

ลำดับ	รหัสวิชา	ชื่อวิชา	Credit	กลุ่ม	จำนวนนศ.
84	946-203	Business Communication	3(3-0-6)	1	76
85	946-209	Principles of Management	3(3-0-6)	1	180
86	946-211	Intermediate Accounting II	3(3-0-6)	1	139
			3(3-0-6)	2	122
87	946-212	Cost Accounting	3(3-0-6)	1	143
			3(3-0-6)	2	132
88	946-213	Managerial Accounting	3(3-0-6)	1	144
89	946-233	Mathematics of Finance	3(3-0-6)	1	25
90	946-240	Business Database System	3(2-2-5)	1	2
91	946-240	Database System	3(2-2-5)	1	47
92	946-240	Business Database System	3(2-2-5)	2	60
93	946-240	Database System	3(2-2-5)	2	7
94	946-243	Business Application Development	3(2-2-5)	1	73
95	946-244	Data Communication and Computer Networks	3(3-0-6)	1	106
96	946-246	Management Information Systems For Administrators	3(3-0-6)	1	130
97	946-262	Marketing Strategy and Planning	3(3-0-6)	1	85
98	946-271	Tour Business Management	3(3-0-6)	1	68
99	946-275	Tourist Behavior	3(3-0-6)	1	69
100	946-276	Tourism Resource	3(3-0-6)	1	101
101	946-290	Business Finance	3(3-0-6)	1	142
			3(3-0-6)	2	142
			3(3-0-6)	3	136
			3(3-0-6)	4	133
102	946-300	Human Resource Management	3(3-0-6)	1	100
103	946-301	International Business	3(3-0-6)	1	38
104	946-304	Small and Medium Enterprise Management	3(3-0-6)	1	76
			3(3-0-6)	2	71
105	946-305	Management of Community Enterprise	3(3-0-6)	1	139
106	946-306	Risk Management	3(3-0-6)	1	1

จำนวนนักศึกษาจำแนกตามรายวิชาที่ลงทะเบียนเรียน ประจำปีการศึกษาที่ 2/2560

ลำดับ	รหัสวิชา	ชื่อวิชา	Credit	กลุ่ม	จำนวนนศ.
107	946-312	Accounting Information System	3(3-0-6)	1	70
			3(3-0-6)	2	69
			3(3-0-6)	3	123
108	946-315	Internal Auditing and Controls	3(3-0-6)	1	107
			3(3-0-6)	2	114
			3(3-0-6)	3	117
109	946-316	Profit Planning and Control	3(3-0-6)	1	80
110	946-318	Advanced Accounting I	3(3-0-6)	1	109
			3(3-0-6)	2	107
			3(3-0-6)	3	127
111	946-319	Internship in Accounting	0(0-0-230)	1	301
112	946-321	Software Packages For Accounting	3(2-2-5)	1	70
			3(2-2-5)	2	70
			3(2-2-5)	3	70
			3(2-2-5)	4	65
			3(2-2-5)	5	59
113	946-322	Accounting Information Systems Analysis and Design	3(3-0-6)	1	125
114	946-332	Transportation Insurance	3(3-0-6)	1	8
115	946-337	Life Actuarial Mathematics	3(3-0-6)	1	31
116	946-343	Mobile Programming	3(2-2-5)	1	18
117	946-344	Management of Information System	3(3-0-6)	1	109
			3(3-0-6)	2	74
118	946-345	Multimedia Technologies	3(2-2-5)	1	51
119	946-349	Decision Support System	3(3-0-6)	1	19
120	946-350	Information Security For Electronic Commerce	3(3-0-6)	1	18
121	946-357	Electronic Business Management	3(3-0-6)	1	20
122	946-358	Electronic Commerce Management Pre-project	2(0-6-0)	1	21
123	946-362	Integrated Marketing Communication	3(3-0-6)	1	93
124	946-364	Job Training in Marketing	0(0-0-230)	1	47
125	946-367	Retail Marketing	3(3-0-6)	1	53

จำนวนนักศึกษาจำแนกตามรายวิชาที่ลงทะเบียนเรียน ประจำปีการศึกษาที่ 2/2560

ลำดับ	รหัสวิชา	ชื่อวิชา	Credit	กลุ่ม	จำนวนนศ.
126	946-368	Marketing Management For Public and Enterprises	3(3-0-6)	1	144
127	946-374	Mice Management	3(2-3-4)	1	111
128	946-378	Recreation and Sport Tourism Management	3(3-0-6)	1	108
129	946-379	Research Methodology For Tourism and Hospitality	3(3-0-6)	1	56
			3(3-0-6)	2	55
130	946-392	Finance and Electronic Payment Systems	3(3-0-6)	1	16
131	946-400	Strategic Management	3(3-0-6)	1	18
132	946-402	Management Innovation	3(3-0-6)	1	151
133	946-409	Strategic Management For Public and Enterprises	3(3-0-6)	1	149
134	946-430	Insurance Operations	3(3-0-6)	1	27
135	946-432	Seminar in Insurance and Risk Management	3(3-0-6)	1	31
136	946-433	Independent Study in Insurance and Risk Management	3(0-9-0)	1	27
137	946-445	Web-based Business Application Development	3(2-2-5)	1	76
138	946-449	Special Topics in Information and Computer Management Ili (business Data Analysis)	3(3-0-6)	1	47
139	946-449	Special Topics in Information Computer Management Ili (knowledge Management)	3(3-0-6)	1	31
140	946-449	Special Topics in Information and Computer Management Ili Geographic Information System	3(2-2-5)	1	22
141	946-454	Cooperative Education	9(0-0-36)	1	6
142	946-457	Special Topics in Electronic Commerce Management Ili (business Data Analysis)	3(3-0-6)	1	17
143	946-457	Special Topics in Electronic Commerce Management Ili Geographic Information System	3(2-2-5)	1	15
144	946-457	Special Topics in Electronic Commerce Management Ili (decision Support Systems)	3(3-0-6)	1	2
145	946-457	Special Topics in Electronic Commerce Management Ili (social Commerce Management)	3(3-0-6)	1	15
146	946-460	Product Management	3(3-0-6)	1	93
147	946-461	Distribution Channel Management	3(3-0-6)	1	36
148	946-468	Relationship Marketing	3(3-0-6)	1	95

จำนวนนักศึกษาจำแนกตามรายวิชาที่ลงทะเบียนเรียน ประจำปีการศึกษาที่ 2/2560

ลำดับ	รหัสวิชา	ชื่อวิชา	Credit	กลุ่ม	จำนวนนศ.
149	946-472	Cooperative Education	6(0-0-36)	1	6
150	946-473	Job Training in Tourism Management	0(0-0-400)	1	81
151	946-476	Community Based Tourism Manage	3(3-0-6)	1	55
			3(3-0-6)	2	53
152	947-101	Science, Technology , and Society	3(3-0-6)	1	181
			3(3-0-6)	2	203
			3(3-0-6)	3	275
153	947-118	Business Statistics I	3(3-0-6)	1	77
			3(3-0-6)	2	69
154	947-119	Mathematics in Daily Life	3(3-0-6)	1	235
155	947-211	Quantitative Analysis	3(3-0-6)	1	80
			3(3-0-6)	2	81
			3(3-0-6)	3	114
			3(3-0-6)	4	213
156	947-215	Calculus	3(3-0-6)	1	22
157	947-311	Statistics For Research	3(3-0-6)	1	123
158	948-315	Principles of Investment	3(3-0-6)	1	79
			3(3-0-6)	2	28
159	948-330	Research Tools in Insurance and Risk Management	3(3-0-6)	1	31
160	948-340	Object-oriented Concepts	3(3-0-6)	1	79
161	948-341	Software Engineering	3(3-0-6)	1	71
162	948-343	Information and Computer Management Pre-project	2(0-6-0)	1	72
163	948-361	Brand Management	3(3-0-6)	1	94
164	948-372	Tourism Planning and Development	3(3-0-6)	1	55
			3(3-0-6)	2	56
165	948-410	Cooperative Education	6(0-0-36)	1	85
166	948-411	Seminar in Auditing	3(3-0-6)	1	170
167	948-412	Accounting Research	3(2-2-5)	1	19
168	948-445	Cooperative Education	9(0-0-36)	1	7
169	948-460	Cooperative Education	9(0-0-36)	1	23
170	948-462	Entrepreneurship and New Venture Creation	3(3-0-6)	1	154

จำนวนนักศึกษาจำแนกตามรายวิชาที่ลงทะเบียนเรียน ประจำปีการศึกษาที่ 2/2560

ระดับบัณฑิตศึกษา					
171	950-545	Special Topics in Management of Business Information Technology (data Science For Business Analytics and Mobile Application)	3(3-0-6)	1	8
172	950-561	Investment Analysis	3(3-0-6)	1	4
173	950-565	Strategic Cost Management	3(3-0-6)	1	4
174	950-581	Minor Thesis	6(0-18-0)	1	4
			6(0-18-0)	2	1
			6(0-18-0)	3	3
175	950-591	Thesis	18(0-54-0)	1	3
			18(0-54-0)	2	1
			18(0-54-0)	3	1
			18(0-54-0)	4	1
			18(0-54-0)	5	1
			18(0-54-0)	6	1
176	950-611	Strategic Management	3(3-0-6)	1	17

คณะสถาปัตยกรรมศาสตร์

ลำดับ	รหัสวิชา	ชื่อวิชา	Credit	กลุ่ม	จำนวนนศ.
177	996-130	Environment in The South	3(3-0-6)	1	48
178	997-111	Architectural Design I	4(0-8-4)	1	9
			4(0-8-4)	2	8
			4(0-8-4)	3	8
			4(0-8-4)	4	4
			4(0-8-4)	5	8
			4(0-8-4)	6	9
179	997-120	Building Materials and Construction	3(2-3-4)	1	47
180	997-131	Landscape Architecture Fundamentals	3(3-0-6)	1	50
181	997-133	Introduction to Urban and Planning	3(3-0-6)	1	46

จำนวนนักศึกษาจำแนกตามรายวิชาที่ลงทะเบียนเรียน ประจำปีการศึกษาที่ 2/2560

ลำดับ	รหัสวิชา	ชื่อวิชา	Credit	กลุ่ม	จำนวนนศ.
182	997-211	Architectural Design Iii	4(0-8-4)	1	9
			4(0-8-4)	2	9
			4(0-8-4)	3	9
			4(0-8-4)	4	9
			4(0-8-4)	5	5
			4(0-8-4)	7	2
			4(0-8-4)	8	8
183	997-230	History of Architecture I	3(3-0-6)	1	49
184	997-231	Architectural Psychology	3(3-0-6)	1	46
185	997-250	Building Technology and Construction I	3(2-3-4)	1	53
186	997-311	Architectural Design V	4(0-8-4)	1	9
			4(0-8-4)	2	9
			4(0-8-4)	3	9
			4(0-8-4)	4	8
			4(0-8-4)	5	4
			4(0-8-4)	6	3
			4(0-8-4)	7	6
187	997-312	Computer-aided Design Fundamentals	3(2-2-5)	1	28
188	997-331	Introduction to Thai Architecture	3(3-0-6)	1	35
189	997-332	History of Architecture II	3(3-0-6)	1	38
190	997-341	Computer in Architecture	3(3-0-6)	1	81
191	997-350	Building Technology and Construction II	3(2-3-4)	1	48
192	997-411	Architectural Design Vii	4(0-8-4)	1	9
			4(0-8-4)	2	9
			4(0-8-4)	3	7
			4(0-8-4)	4	4
			4(0-8-4)	5	1
			4(0-8-4)	6	3
			4(0-8-4)	7	4
			4(0-8-4)	8	3
			4(0-8-4)	9	3

จำนวนนักศึกษาจำแนกตามรายวิชาที่ลงทะเบียนเรียน ประจำปีการศึกษาที่ 2/2560

ลำดับ	รหัสวิชา	ชื่อวิชา	Credit	กลุ่ม	จำนวนนศ.
193	997-420	Measuring Work in Architecture	3(1-4-4)	2	13
194	997-431	Professional Practice	3(3-0-6)	1	52
195	997-440	Advanced Sketch Design	3(0-6-3)	1	52
196	997-451	Building Technology and Construction IV	3(2-3-4)	1	38
197	997-511	Thesis	12(0-36-0)	1	7
			12(0-36-0)	2	7
			12(0-36-0)	3	7
			12(0-36-0)	4	7
			12(0-36-0)	5	7
			12(0-36-0)	6	7

สรุปจำนวนนักศึกษา จำแนกตามคณะ/หลักสูตร/สาขาวิชา/ชั้นปี/สถานภาพการศึกษา
 ภายหลังจากคำนวณผลการศึกษา ภาคการศึกษาที่ 1/2560

คณะ/หลักสูตร/ สาขาวิชา/ชั้นปี	จำนวน นักศึกษา	สถานภาพนักศึกษา						
		PASS	Critical	1_Pro	2_Pro	3_Pro	Retired	Incomplete/ Delayed R.
คณะพาณิชยศาสตร์และการจัดการ								
ระบบสารสนเทศทางการบัญชี								
ชั้นปีที่ 1								
ชั้นปีที่ 2	125	123		2				
ชั้นปีที่ 3	125	116		5	2	1	1	
ชั้นปีที่ 4	111	110			1			
ชั้นปีที่ 4 (ตกค้าง)	2	2						
การจัดการการท่องเที่ยว								
ชั้นปีที่ 1	108	95	11				2	
ชั้นปีที่ 2	69	65			3		1	
ชั้นปีที่ 3	110	109			1			
ชั้นปีที่ 4	101	101						
ชั้นปีที่ 4 (ตกค้าง)	2	2						
การจัดการพาณิชย์อิเล็กทรอนิกส์								
ชั้นปีที่ 1								
ชั้นปีที่ 2	33	27		1	4		1	
ชั้นปีที่ 3	21	18		1		1	1	
ชั้นปีที่ 4	20	17					3	
ชั้นปีที่ 4 (ตกค้าง)	5	3			1	1		
การตลาด								
ชั้นปีที่ 1	67	51	14				2	
ชั้นปีที่ 2	54	47			7			
ชั้นปีที่ 3	94	90		4				
ชั้นปีที่ 4	74	74						
ชั้นปีที่ 4 (ตกค้าง)	6	5		1				
ภาษาอังกฤษธุรกิจ								
ชั้นปีที่ 1	54	50	4					
ชั้นปีที่ 2	64	62		2				
ชั้นปีที่ 3	53	53						
ชั้นปีที่ 4	77	75				2		

สรุปจำนวนนักศึกษา จำแนกตามคณะ/หลักสูตร/สาขาวิชา/ชั้นปี/สถานภาพการศึกษา
 ภายหลังการคำนวณผลการศึกษา ภาคการศึกษาที่ 1/2560

คณะ/หลักสูตร/ สาขาวิชา/ชั้นปี	จำนวน นักศึกษา	สถานภาพนักศึกษา						
		PASS	Critical	1_Pro	2_Pro	3_Pro	Retired	Incomplete/ Delayed R.
คณะพาณิชยศาสตร์และการจัดการ								
ศิลปะการแสดงและการจัดการ								
ชั้นปีที่ 1	15	8	2				5	
ชั้นปีที่ 2	6	6						
ชั้นปีที่ 3	12	11		1				
ชั้นปีที่ 4	18	18						
ชั้นปีที่ 4 (ตกค้าง)	1	1						
รวมนักศึกษา	3390	3151	119	34	30	8	48	0
คณะสถาปัตยกรรมศาสตร์								
สถาปัตยกรรม								
ชั้นปีที่ 1	50	40	9				1	
ชั้นปีที่ 2	49	49						
ชั้นปีที่ 3	34	34						
ชั้นปีที่ 4	52	50			1		1	
ชั้นปีที่ 5	53	53						
ชั้นปีที่ 5 (ตกค้าง)	10	10						
รวมนักศึกษา	248	236	9	0	1	0	2	0
รวมนักศึกษาทั้งสิ้น	3638	3387	128	34	31	8	50	0

ข้อมูล ณ วันที่ 22 มีนาคม 2561

สรุปจำนวนนักศึกษาที่มีผลการเรียนต่ำกว่า 2.00 จำแนกตามสถานภาพนักศึกษา
ภาคการศึกษาที่ 1 ปีการศึกษา 2560

คณะ/สาขาวิชา/ชั้นปี	จำนวน นศ.	สถานภาพนักศึกษา																																				
		(1) Critical		(2) รอพินิจ ครั้งที่ 1						(3) รอพินิจ ครั้งที่ 2						(4) รอพินิจ ครั้งที่ 3						รวมรอพินิจ		(5) ดกออก						รวมทั้งสิ้น								
		ปี 1	ร้อยละ	ปี 1	ปี 2	ปี 3	ปี 4	รวม	ร้อยละ	ปี 1	ปี 2	ปี 3	ปี 4	รวม	ร้อยละ	ปี 1	ปี 2	ปี 3	ปี 4	รวม	ร้อยละ	(2 - 4)	ร้อยละ	ปี 1	ปี 2	ปี 3	ปี 4	รวม	ร้อยละ	(1 - 5)	ร้อยละ							
คณะพาณิชยศาสตร์และการจัดการ																																						
บริหารธุรกิจ	19		0.00					0	0.00					0	0.00						0	0.00	0	0.00	2				2	10.53	2	10.53						
การจัดการรัฐกิจและ วิสาหกิจ	556	11	1.98					0	0.00			3		3	0.54						0	0.00	3	0.54	6	2			8	1.44	22	3.96						
การจัดการ สารสนเทศและ คอมพิวเตอร์	354	57	16.10		8	2	1	11	3.11			3		2	5	1.41					1	2						3	0.85	19	5.37	10	1	3	14	3.95	90	25.42
การบัญชี	926	15	1.62		4		1	5	0.54					2	2	0.22						0	0.00	7	0.76	5	1			6	0.65	28	3.02					
การประกันภัยและ การจัดการความเสี่ยง	108	5	4.63				1	1	0.93					1	1	0.93						0	0.00	2	1.85	1	1			2	1.85	9	8.33					
ระบบสารสนเทศ ทางการบัญชี	363		0.00		2	5		7	1.93			2	1	3	0.83						1	1	0.28	11	3.03			1		1	0.28	12	3.31					
การจัดการการ ท่องเที่ยว	390	11	2.82					0	0.00			3	1	4	1.03						0	0.00	4	1.03	2	1			3	0.77	18	4.62						
การจัดการพาณิชย์ อิเล็กทรอนิกส์	79		0.00		1	1		2	2.53			4		1	5	6.33											1	1	3	5	6.33	14	17.72					
การตลาด	295	14	4.75			4	1	5	1.69			7		7	2.37						0	0.00	12	4.07	2				2	0.68	28	9.49						
ภาษาอังกฤษธุรกิจ	248	4	1.61		2			2	0.81						0	0.00					2	2	0.81	4	1.61				0	0.00	8	3.23						
ศิลปะการแสดงและ การจัดการ	52	2	3.85				1	1	1.92						0	0.00						0	0.00	1	1.92	5			5	9.62	8	15.38						
คณะสถาปัตยกรรมศาสตร์																																						
สถาปัตยกรรม	248	9	3.63					0	0.00				1	1	0.40						0	0.00	1	0.40	1			1	2	0.81	12	4.84						
รวม	3638	128	3.52	0	17	13	4	34	0.93	0	20	3	8	31	0.85	0	1	4	3	8	0.22	73	2.01	34	7	5	4	50	1.37	251	6.90							

สรุปจำนวนนักศึกษา ที่มีค่าระดับ GPA ต่ำกว่า 2.00 จำแนกตามคณะ/สาขาวิชา/ชั้นปี
ประจำภาคการศึกษาที่ 1/2560

คณะ/สาขาวิชา	ชั้นปี	จ.น.นศ.	แต่มีระดับคะแนนเฉลี่ยสะสม/ร้อยละ								รวม	ร้อยละ
			0.00 - 0.49	ร้อยละ	0.50 - 0.99	ร้อยละ	1.00 - 1.50	ร้อยละ	1.51 - 1.99	ร้อยละ		
คณะพาณิชยศาสตร์และการจัดการ												
บริหารธุรกิจ	1	14		0.00		0.00		0.00		0.00	0	0.00
	2	5	2	40.00		0.00		0.00		0.00	2	40.00
รวม		19	2	10.53	0	0.00	0	0.00	0	0.00	2	10.53
การจัดการรัฐกิจและ วิสาหกิจ	1	138	5	3.62	1	0.72	5	3.62	6	4.35	17	12.32
	2	128		0.00		0.00	2	1.56	3	2.34	5	3.91
	3	137		0.00		0.00		0.00		0.00	0	0.00
	4	146		0.00		0.00		0.00		0.00	0	0.00
	>4	7		0.00		0.00		0.00		0.00	0	0.00
รวม		556	5	0.90	1	0.18	7	1.26	9	1.62	22	3.96
การจัดการสารสนเทศและ คอมพิวเตอร์	1	127	6	4.72	4	3.15	18	14.17	39	30.71	67	52.76
	2	78		0.00		0.00	1	1.28	12	15.38	13	16.67
	3	75		0.00		0.00		0.00	7	9.33	7	9.33
	4	64		0.00		0.00		0.00	3	4.69	3	4.69
	>4	10		0.00		0.00		0.00		0.00	0	0.00
รวม		354	6	1.69	4	1.13	19	5.37	61	17.23	90	25.42
การบัญชี	1	284	2	0.70	3	1.06	4	1.41	11	3.87	20	7.04
	2	139		0.00		0.00		0.00	5	3.60	5	3.60
	3	209		0.00		0.00		0.00		0.00	0	0.00
	4	290		0.00		0.00		0.00	3	1.03	3	1.03
	>4	4		0.00		0.00		0.00		0.00		
รวม		926	2	0.22	3	0.32	4	0.43	19	2.05	28	3.02
การประกันภัยและการ จัดการความเสี่ยง	1	23	1	4.35		0.00	2	8.70	3	13.04	6	26.09
	2	26		0.00		0.00	1	3.85		0.00	1	3.85
	3	31		0.00		0.00		0.00		0.00	0	0.00
	4	28		0.00		0.00		0.00	2	7.14	2	7.14
	>4											
รวม		108	1	0.93	0	0.00	3	2.78	5	4.63	9	8.33

สรุปจำนวนนักศึกษา ที่มีค่าระดับ GPA ต่ำกว่า 2.00 จำแนกตามคณะ/สาขาวิชา/ชั้นปี
ประจำภาคการศึกษาที่ 1/2560

คณะ/สาขาวิชา	ชั้นปี	จ.น.นศ.	แต่มีระดับคะแนนเฉลี่ยสะสม/ร้อยละ								รวม	ร้อยละ
			0.00 - 0.49	ร้อยละ	0.50 - 0.99	ร้อยละ	1.00 - 1.50	ร้อยละ	1.51 - 1.99	ร้อยละ		
คณะพาณิชยศาสตร์และการจัดการ												
ระบบสารสนเทศทางการ บัญชี	1											
	2	125		0.00		0.00		0.00	2	1.60	2	1.60
	3	125		0.00		0.00		0.00	9	7.20	9	7.20
	4	111		0.00		0.00		0.00	1	0.90	1	0.90
	>4	2		0.00		0.00		0.00		0.00	0	0.00
รวม		363	0	0.00	0	0.00	0	0.00	12	3.31	12	3.31
การจัดการการท่องเที่ยว	1	108	1	0.93	1	0.93	3	2.78	8	7.41	13	12.04
	2	69		0.00		0.00	1	1.45	3	4.35	4	5.80
	3	110		0.00		0.00		0.00	1	0.91	1	0.91
	4	101		0.00		0.00		0.00		0.00	0	0.00
	>4	2		0.00		0.00		0.00		0.00	0	0.00
รวม		390	1	0.26	1	0.26	4	1.03	12	3.08	18	4.62
การจัดการพาณิชย์ อิเล็กทรอนิกส์	1											
	2	33		0.00		0.00	1	3.03	5	15.15	6	18.18
	3	21		0.00		0.00		0.00	3	14.29	3	14.29
	4	20		0.00		0.00		0.00	3	15.00	3	15.00
	>4	5		0.00		0.00		0.00	2	40.00	2	40.00
รวม		79	0	0.00	0	0.00	1	1.27	13	16.46	14	17.72
การตลาด	1	67	1	1.49	1	1.49	5	7.46	9	13.43	16	23.88
	2	54		0.00		0.00		0.00	7	12.96	7	12.96
	3	94		0.00		0.00		0.00	4	4.26	4	4.26
	4	74		0.00		0.00		0.00		0.00	0	0.00
	>4	6		0.00		0.00		0.00	1	16.67	1	16.67
รวม		295	1	0.34	1	0.34	5	1.69	21	7.12	28	9.49
ภาษาอังกฤษธุรกิจ	1	54		0.00		0.00	1	1.85	3	5.56	4	7.41
	2	64		0.00		0.00		0.00	2	3.13	2	3.13
	3	53		0.00		0.00		0.00		0.00	0	0.00
	4	77		0.00		0.00		0.00	2	2.60	2	2.60
	>4										0	
รวม		248	0	0.00	0	0.00	1	0.40	7	2.82	8	3.23

สรุปจำนวนนักศึกษา ที่มีค่าระดับ GPA ต่ำกว่า 2.00 จำแนกตามคณะ/สาขาวิชา/ชั้นปี
ประจำภาคการศึกษาที่ 1/2560

คณะ/สาขาวิชา	ชั้นปี	จ.น.นศ.	แต่มีระดับคะแนนเฉลี่ยสะสม/ร้อยละ								รวม	ร้อยละ
			0.00 - 0.49	ร้อยละ	0.50 - 0.99	ร้อยละ	1.00 - 1.50	ร้อยละ	1.51 - 1.99	ร้อยละ		
คณะพาณิชยศาสตร์และการจัดการ												
ศิลปะการแสดงและการจัดการ	1	15	5	33.33		0.00		0.00	2	13.33	7	46.67
	2	6		0.00		0.00		0.00		0.00	0	0.00
	3	12		0.00		0.00		0.00	1	8.33	1	8.33
	4	18		0.00		0.00		0.00		0.00	0	0.00
	>4	1		0.00		0.00		0.00		0.00	0	0.00
รวม		52	5	9.62	0	0.00	0	0.00	3	5.77	8	15.38
คณะสถาปัตยกรรมศาสตร์												
สถาปัตยกรรม	1	50	1	2.00		0.00	2	4.00	7	14.00	10	20.00
	2	49		0.00		0.00		0.00		0.00	0	0.00
	3	34		0.00		0.00		0.00		0.00	0	0.00
	4	52		0.00		0.00		0.00	2	3.85	2	3.85
	5	53		0.00		0.00		0.00		0.00	0	0.00
	>5	10		0.00		0.00		0.00		0.00	0	0.00
รวม		248	1	0.40	0	0.00	2	0.81	9	3.63	12	4.84
รวมนักศึกษาทั้งสิ้น		3638	24	0.66	10	0.27	46	1.26	171	4.70	251	6.90

รายนามนักศึกษาที่ได้ดัชนีสะสม (GPA) สูงสุด ประจำปีภาคการศึกษาที่ 1/2560 จำแนกชั้นปี/สาขาวิชา

คณะ/สาขาวิชา/ชั้นปี	รหัสนักศึกษา	ชื่อ-สกุล	ดัชนีสะสม
คณะพาณิชยศาสตร์และการจัดการ			
ชั้นปีที่ 1 (60)			
การจัดการรัฐกิจ	6050011070	น.ส.อริสา สาลี	3.91
การจัดการสารสนเทศและคอมพิวเตอร์	6050110124	นายพิริยะ นิธิมินพันธุ์	4.00
	6050110125	นายภาคภูมิ แก้วประพาฬ	4.00
การบัญชี	6050111091	น.ส.นิสริน หมิ่นปาน	4.00
การประกันภัยและการจัดการความเสี่ยง	6050112019	นายเอกชัย คงสระ	3.50
การจัดการการท่องเที่ยว	6050114053	น.ส.สิมริฎู สิ้นรัตนกุล	3.82
การตลาด	6050116034	นายศุภกร จำรงค์	3.42
ภาษาอังกฤษธุรกิจ	6050117013	น.ส.ธนัญญา แยมแก้ว	4.00
	6050117023	นายศักดิ์พงศ์ เย็นใจ	4.00
ศิลปะการแสดงและการจัดการ	6050118011	น.ส.ศุภรวิดี สุกแก้ว	3.75
ชั้นปีที่ 2 (59)			
การจัดการรัฐกิจ	5950011006	น.ส.จันทกานต์ พันทา	3.73
	5950011104	น.ส.เพลินจิตร มณีรัตน์	3.73
การจัดการสารสนเทศและคอมพิวเตอร์	5950110072	นายพีรวิษณุ ทองน้อย	3.94
การบัญชี	5950111037	น.ส.ณัฐราพร ช่วยสมพงศ์	3.94
การประกันภัยและการจัดการความเสี่ยง	5950112007	น.ส.ธิดาธร ทองเล็ก	3.94
ระบบสารสนเทศทางการบัญชี	5950113124	น.ส.ศิริลักษณ์ แก้วศรีสุวรรณ	3.72
การจัดการการท่องเที่ยว	5950114012	น.ส.ณิชชาพัชร ต่อวิวรรธน์	3.73
การจัดการพาณิชย์อิเล็กทรอนิกส์	5950115011	น.ส.ศรสวรรค์ เกื้อเกต	3.19
การตลาด	5950116004	นายภฤติธิ รัตนมณี	3.66
ภาษาอังกฤษธุรกิจ	5950117034	น.ส.สิวินีย์ ผิวดี	3.92
ศิลปะการแสดงและการจัดการ	5950118005	น.ส.วลัยลักษณ์ โยธา	3.33
ชั้นปีที่ 3 (58)			
การจัดการรัฐกิจและวิสาหกิจ	5850011037	น.ส.นิธิพร คงแก้ว	3.76
การจัดการสารสนเทศและคอมพิวเตอร์	5850110042	น.ส.มิ่งขวัญ คงชู	3.38
การบัญชี	5850111071	นายธนวัฒน์ เพชรน้อย	4.00
การประกันภัยและการจัดการความเสี่ยง	5850112031	น.ส.ณัฐกมล กลิ่นหอม	3.86
ระบบสารสนเทศทางการบัญชี	5850113040	น.ส.พรรณธรร สุจारी	3.89
การจัดการการท่องเที่ยว	5850114110	นายภคิน วรศศิธรรม	3.88
การจัดการพาณิชย์อิเล็กทรอนิกส์	5850115027	น.ส.ช่อผกา ชุมเข็ดภักตร์กุล	3.12
การตลาด	5850116069	น.ส.กาญจนา กล้าแข็ง	3.80
ภาษาอังกฤษธุรกิจ	5850117027	น.ส.พิชชาพร สามหาตไทย	3.89
ศิลปะการแสดงและการจัดการ	5850118009	นายพิพัฒน์ แซ่ตัน	3.83

รายนามนักศึกษาที่ได้ดัชนีสะสม (GPA) สูงสุด ประจำปีภาคการศึกษาที่ 1/2560 จำแนกชั้นปี/สาขาวิชา

คณะ/สาขาวิชา/ชั้นปี	รหัสนักศึกษา	ชื่อ-สกุล	ดัชนีสะสม
คณะพาณิชยศาสตร์และการจัดการ			
ชั้นปีที่ 4 (57)			
การจัดการรัฐกิจและวิสาหกิจ	5750011179	น.ส.อติตยา เจริญศิลป์	3.90
การจัดการสารสนเทศและคอมพิวเตอร์	5750110118	น.ส.ชวาณีย์ พรัดขำ	3.68
การบัญชี	5750111175	น.ส.ภรณ์มณัฐ ยกชู	3.96
การประกันภัยและการจัดการความเสี่ยง	5750112003	น.ส.เกศราภรณ์ สีแฉะ	3.91
ระบบสารสนเทศทางการบัญชี	5750113005	น.ส.กนกวรรณ หมั่นคำ	3.76
การจัดการการท่องเที่ยว	5750114064	นายวิศรุต ชูใจ	3.82
การจัดการพาณิชย์อิเล็กทรอนิกส์	5750115013	นายปกรณ์ อินทรีวอน	3.72
การตลาด	5750116066	น.ส.อังคณา เรืองอ่อน	3.85
ภาษาอังกฤษธุรกิจ	5750117025	น.ส.ทิพธิญา พรมคง	3.97
ศิลปะการแสดงและการจัดการ	5750118005	น.ส.จิฎารัตน์ เสริมสกุลเกียรติ	3.59
คณะ/สาขาวิชา/ชั้นปี	รหัสนักศึกษา	ชื่อ-สกุล	ดัชนีสะสม
คณะสถาปัตยกรรมศาสตร์			
สถาปัตยกรรม			
ชั้นปีที่ 1 (60)	6050121005	นายวัชรนันท์ ถิ่นนัยธร	4.00
	6050121006	น.ส.นัยตา เครือสนิท	4.00
ชั้นปีที่ 2 (59)	5950210043	น.ส.ธนัญชนก วงศ์บุญ	3.50
ชั้นปีที่ 3 (58)	5850210003	นายชายธวัช อำพันทอง	3.54
ชั้นปีที่ 4 (57)	5750210010	น.ส.ญาณิศา มาตย์นอก	3.29
	5750210057	น.ส.กัญจน์เพชร ทิพากรเกียรติ	3.29
ชั้นปีที่ 5 (56)	5650210064	นายกัญจน์ นพนิช	3.60

จำนวนนักศึกษาออกกลางคัน มหาวิทยาลัยสงขลานครินทร์ วิทยาเขตตรัง

รุ่นปีการศึกษา 2554

ภาคการศึกษาที่ 2 ปีการศึกษา 2560

คณะ/สาขาวิชา	จำนวนนักศึกษา			ออกกลางคัน (คน)																						รวม ออก กลางคัน	ร้อยละ			
	รับเข้า	ย้ายเข้า	รวมเข้า	ไม่มาลงทะเบียนเรียน					ลาออก/เสียชีวิต					ตกออก					ย้ายสาขา/คณะ/มหาวิทยาลัย											
				ปี 1	ปี 2	ปี 3	ปี 4	รวม	ร้อยละ	ปี 1	ปี 2	ปี 3	ปี 4	รวม	ร้อยละ	ปี 1	ปี 2	ปี 3	ปี 4	รวม	ร้อยละ									
คณะพาณิชยศาสตร์และการจัดการ																														
การจัดการรัฐกิจและวิสาหกิจ	32	5	37	1				1	2.70		1			1	2.70	1	2	1	1	5	13.51					0	0.00	7	18.92	
การจัดการสารสนเทศและคอมพิวเตอร์	181	1	182	14	2	2		18	9.89	5	8	1		14	7.69	11	15	8		34	18.68				7	1	8	4.40	74	40.66
การบัญชี	216	4	220	18		2	1	21	9.55	2	1			3	1.36	7	4	1	2	14	6.36				1		1	0.45	39	17.73
การประกันภัยและการจัดการความเสี่ยง	32	1	33	2	1			3	9.09		2			2	6.06	4				4	12.12				2		2	6.06	11	33.33
ระบบสารสนเทศทางการบัญชี	130	1	131	6	5	1		12	9.16	2	2	1		5	3.82	4	9	5	1	19	14.50				3		3	2.29	39	29.77
การจัดการการท่องเที่ยว	125	1	126	7	1	1	2	11	8.73	2	2	1	1	6	4.76	14	4	5		23	18.25				4		4	3.17	44	34.92
การจัดการพาณิชย์อิเล็กทรอนิกส์	50	4	54	7				7	12.96	1	1	1		3	5.56	5	2			7	12.96				2		2	3.70	19	35.19
การตลาด	73	2	75	8	4		1	13	17.33	2	4	1		7	9.33	7	3		2	12	16.00				1		1	1.33	33	44.00
ศิลปะการแสดงและการจัดการ	9	1	10	3			1	4	40.00					0	0.00					0	0.00						0	0.00	4	40.00
รวมทั้งสิ้น	848	20	868	66	13	6	5	90	10.37	14	21	5	1	41	4.72	53	39	20	6	118	13.59	0	20	1	0	21	2.42	270	31.11	

ข้อมูล ณ วันที่ 2 พฤษภาคม 2561

หมายเหตุ

ปี 1 = ปีการศึกษา 2554

ปี 3 = ปีการศึกษา 2556

ปี 2 = ปีการศึกษา 2555

ปี 4 = ปีการศึกษา 2557, 2558, 2559, 2560

จำนวนนักศึกษาออกกลางคัน มหาวิทยาลัยสงขลานครินทร์ วิทยาเขตตรัง
 รุ่นปีการศึกษา 2555
 ภาคการศึกษาที่ 2 ปีการศึกษา 2560

คณะ/สาขาวิชา	จำนวนนักศึกษา			ออกกลางคัน (คน)																						รวม ออก กลางคัน	ร้อยละ		
	รับเข้า	ย้ายเข้า	รวมเข้า	ไม่มาลงทะเบียนเรียน						ลาออก/เสียชีวิต						ตกออก						ย้ายสาขา/คณะ/มหาวิทยาลัย							
				ปี 1	ปี 2	ปี 3	ปี 4	รวม	ร้อยละ	ปี 1	ปี 2	ปี 3	ปี 4	รวม	ร้อยละ	ปี 1	ปี 2	ปี 3	ปี 4	รวม	ร้อยละ	ปี 1	ปี 2	ปี 3	ปี 4			รวม	ร้อยละ
คณะพาณิชยศาสตร์และการจัดการ																													
การจัดการรัฐกิจและวิสาหกิจ	137	7	144	11	1			12	8.33	2	1		1	4	2.78	6	3			9	6.25		1			1	0.69	26	18.06
การจัดการสารสนเทศและคอมพิวเตอร์	149		149	18	5	2	2	27	18.12	3	4	1		8	5.37	15	12	2	2	31	20.81	2	8	1	2	13	8.72	79	53.02
การบัญชี	206	6	212	19	1	3		23	10.85	5	5		1	11	5.19	7	6	2	2	17	8.02		1			1	0.47	52	24.53
การประกันภัยและการจัดการความเสี่ยง	30	2	32	8				8	25.00					0	0.00	1	1			2	6.25					0	0.00	10	31.25
ระบบสารสนเทศทางการบัญชี	106		106	9	2	2		13	12.26	4		1		5	4.72	2	7		4	13	12.26		1	2		3	2.83	34	32.08
การจัดการการท่องเที่ยว	147	1	148	20	5			25	16.89	4	4	1	1	10	6.76	6	4			10	6.76		2			2	1.35	47	31.76
การจัดการพาณิชย์อิเล็กทรอนิกส์	27	4	31	2	1			3	9.68	2				2	6.45	5	2	1	1	9	29.03	1				1	3.23	15	48.39
การตลาด	100	1	101	11	3	1	1	16	15.84	1	1			2	1.98	10	6		1	17	16.83					0	0.00	35	34.65
ภาษาอังกฤษธุรกิจ	68		68	10	1			11	16.18		1	1		2	2.94	2	1			3	4.41	1				1	1.47	17	25.00
ศิลปะการแสดงและการจัดการ	27		27	5				2	7	25.93		1			1	3.70	2	2		4	14.81					0	0.00	12	44.44
คณะสถาปัตยกรรมศาสตร์																													
สถาปัตยกรรม	45		45	5		2		7	15.56	1		1	4	6	13.33	2	3			5	11.11					0	0.00	18	40.00
รวมทั้งสิ้น	1042	21	1063	118	19	10	5	152	14.30	22	17	5	7	51	4.80	58	47	5	10	120	11.29	4	13	3	2	22	2.07	345	32.46

ข้อมูล ณ วันที่ 2 พฤษภาคม 2561

หมายเหตุ

ปี 1 = ปีการศึกษา 2555

ปี 3 = ปีการศึกษา 2557

ปี 2 = ปีการศึกษา 2556

ปี 4 = ปีการศึกษา 2558, 2559, 2560

จำนวนนักศึกษาออกกลางคัน มหาวิทยาลัยสงขลานครินทร์ วิทยาเขตตรัง
 รุ่นปีการศึกษา 2556
 ภาคการศึกษาที่ 2 ปีการศึกษา 2560

คณะ/สาขาวิชา	จำนวนนักศึกษา			ออกกลางคัน (คน)																				รวม ออก กลางคัน	ร้อยละ					
	รับเข้า	ย้ายเข้า	รวมเข้า	ไม่มาลงทะเบียนเรียน						ลาออก/เสียชีวิต					ตกออก					ย้ายสาขา/คณะ/มหาวิทยาลัย										
				ปี 1	ปี 2	ปี 3	ปี 4	รวม	ร้อยละ	ปี 1	ปี 2	ปี 3	ปี 4	รวม	ร้อยละ	ปี 1	ปี 2	ปี 3	ปี 4	รวม	ร้อยละ									
คณะพาณิชยศาสตร์และการจัดการ																														
การจัดการรัฐกิจและวิสาหกิจ	144	11	155	4	7	2	1	14	9.03	3	3			6	3.87	9	5	1		15	9.68			1			1	0.65	36	23.23
การจัดการสารสนเทศและคอมพิวเตอร์	139		139	13	5		1	19	13.67	5	9	2		16	11.51	16	10	4	1	31	22.30				6	6	4.32	72	51.80	
การบัญชี	199	9	208	19	8	2	1	30	14.42	1	6			7	3.37	3	1	2		6	2.88		2	1		3	1.44	46	22.12	
การประกันภัยและการจัดการความเสี่ยง	28		28	3	1			4	14.29	1				1	3.57		2			2	7.14					0	0.00	7	25.00	
ระบบสารสนเทศทางการบัญชี	126		126	11	3	2		16	12.70	2	3	1		6	4.76	3	5	4		12	9.52		10		2	12	9.52	46	36.51	
การจัดการการท่องเที่ยว	140	1	141	12	7			19	13.48	2	4		1	7	4.96	12	5			17	12.06				1	1	0.71	44	31.21	
การจัดการพาณิชย์อิเล็กทรอนิกส์	16	6	22		3			3	13.64				1	1	4.55	2	1			3	13.64					0	0.00	7	31.82	
การตลาด	96		96	10	5			15	15.63	1	3			4	4.17	10	5	1	1	17	17.71					0	0.00	36	37.50	
ภาษาอังกฤษธุรกิจ	87		87	11	2			13	14.94	3	1	2		5	5.75		1			1	1.15	3				3	3.45	22	25.29	
ศิลปะการแสดงและการจัดการ	35		35	3	2			5	14.29		1			1	2.86	8	1			9	25.71		3		1	4	11.43	19	54.29	
คณะสถาปัตยกรรมศาสตร์																														
สถาปัตยกรรม	68		68	8			1	9	13.24	1	2		2	5	7.35	1				1	1.47					0	0.00	15	22.06	
รวมทั้งสิ้น	1078	27	1105	94	43	6	4	147	13.30	19	32	5	4	59	5.34	64	36	12	2	114	10.32	3	16	8	3	30	2.71	350	31.67	

ข้อมูล ณ วันที่ 2 พฤษภาคม 2561

หมายเหตุ

ปี 1 = ปีการศึกษา 2556

ปี 3 = ปีการศึกษา 2558

ปี 2 = ปีการศึกษา 2557

ปี 4 = ปีการศึกษา 2559, 2560

หมายเหตุ : สถาปัตยกรรม ลาออก 1/60 (ปี 5) 1 คน

จำนวนนักศึกษาออกกลางคัน มหาวิทยาลัยสงขลานครินทร์ วิทยาเขตตรัง

รุ่นปีการศึกษา 2557

ภาคการศึกษาที่ 2 ปีการศึกษา 2560

คณะ/สาขาวิชา	จำนวนนักศึกษา			ออกกลางคัน (คน)																					รวม ออก กลางคัน	ร้อยละ							
	รับเข้า	ย้ายเข้า	รวมเข้า	ไม่มาลงทะเบียนเรียน						ลาออก/เสียชีวิต					ตกออก					ย้ายสาขา/คณะ/มหาวิทยาลัย													
				ปี 1	ปี 2	ปี 3	ปี 4	รวม	ร้อยละ	ปี 1	ปี 2	ปี 3	ปี 4	รวม	ร้อยละ	ปี 1	ปี 2	ปี 3	ปี 4	รวม	ร้อยละ	ปี 1	ปี 2	ปี 3			ปี 4	รวม	ร้อยละ				
คณะพาณิชย์ศาสตร์และการจัดการ																																	
การจัดการรัฐกิจและวิสาหกิจ	187	5	192	15	5	2		22	11.46	5	2			7	3.65	7	8	2		17	8.85							0	0.00	46	23.96		
การจัดการสารสนเทศและคอมพิวเตอร์	119		119	6	6		1	13	10.92	4	6			10	8.40	14	10	6	1	31	26.05							0	0.00	54	45.38		
การบัญชี	348	2	350	30	5	2	1	38	10.86	8	2		1	11	3.14	8		1		9	2.57	1	1				2	0.57	60	17.14			
การประกันภัยและการจัดการความเสี่ยง	38		38	3	1			4	10.53		1			1	2.63	2	2	1		5	13.16						0	0.00	10	26.32			
ระบบสารสนเทศทางการบัญชี	160	2	162	12	6	2		20	12.35	4	3	1		8	4.94	9	8	3		20	12.35		3				3	1.85	51	31.48			
การจัดการการท่องเที่ยว	163	1	164	8	4	2		14	8.54	4	7	4		15	9.15	17	13	1		31	18.90	2					2	1.22	62	37.80			
การจัดการพาณิชย์อิเล็กทรอนิกส์	37		37	1	3		1	5	13.51	2				2	5.41	5	4	1	3	13	35.14						0	0.00	20	54.05			
การตลาด	123		123	15	3			18	14.63	1	3	1		5	4.07	10	10	1		21	17.07	1					1	0.81	45	36.59			
ภาษาอังกฤษธุรกิจ	101		101	10	5			15	14.85	3	1			4	3.96	2				2	1.98	1	1	1			3	2.97	24	23.76			
ศิลปะการแสดงและการจัดการ	30		30	6		1		7	23.33	1				1	3.33	3				3	10.00		1				1	3.33	12	40.00			
คณะสถาปัตยกรรมศาสตร์																																	
สถาปัตยกรรม	84		84	17	1		2	20	23.81	1	1	1		3	3.57	4	3	2	1	10	11.90						0	0.00	33	39.29			
รวมทั้งสิ้น	1390	10	1400	123	39	9	5	176	12.57	33	26	7	1	67	4.79	81	58	18	5	162	11.57	5	6	1	0	12	0.86	417	29.79				

ข้อมูล ณ วันที่ 2 พฤษภาคม 2561

หมายเหตุ

ปี 1 = ปีการศึกษา 2557

ปี 3 = ปีการศึกษา 2559

ปี 2 = ปีการศึกษา 2558

ปี 4 = ปีการศึกษา 2560

จำนวนนักศึกษาออกกลางคัน มหาวิทยาลัยสงขลานครินทร์ วิทยาเขตตรัง
 รุ่นปีการศึกษา 2558
 ภาคการศึกษาที่ 2 ปีการศึกษา 2560

คณะ/สาขาวิชา	จำนวนนักศึกษา			ออกกลางคัน (คน)																				รวม ออก กลางคัน	ร้อยละ				
	รับเข้า	ย้ายเข้า	รวมเข้า	ไม่มาลงทะเบียนเรียน					ลาออก/เสียชีวิต					ตกออก					ย้ายสาขา/คณะ/มหาวิทยาลัย										
				ปี 1	ปี 2	ปี 3	ปี 4	รวม	ร้อยละ	ปี 1	ปี 2	ปี 3	ปี 4	รวม	ร้อยละ	ปี 1	ปี 2	ปี 3	ปี 4	รวม	ร้อยละ								
คณะพาณิชยศาสตร์และการจัดการ																													
การจัดการรัฐกิจและวิสาหกิจ	160	4	164	8	4			12	7.32	1	1	1		3	1.83	7	3			10	6.10					0	0.00	25	15.24
การจัดการสารสนเทศและคอมพิวเตอร์	133	3	136	11	7			18	13.24	3	3			6	4.41	23	12	3		38	27.94	1				1	0.74	63	46.32
การบัญชี	239	3	242	17	2	2		21	8.68	6	1			7	2.89	3	1			4	1.65	1				1	0.41	33	13.64
การประกันภัยและการจัดการความเสี่ยง	53		53	7	1			8	15.09	3	1			4	7.55	6	2			8	15.09		1			1	1.89	21	39.62
ระบบสารสนเทศทางการบัญชี	159		159	7	4	1		12	7.55	8	1			9	5.66	7	3	1		11	6.92		3			3	1.89	35	22.01
การจัดการการท่องเที่ยว	150	2	152	13	4			17	11.18	4	5			9	5.92	10	6			16	10.53					0	0.00	42	27.63
การจัดการพาณิชย์อิเล็กทรอนิกส์	42		42	1	4	1		6	14.29		3			3	7.14	7	2	1		10	23.81	2				2	4.76	21	50.00
การตลาด	166		166	14	9	2		25	15.06	5	8	1		14	8.43	10	23			33	19.88		1			1	0.60	73	43.98
ภาษาอังกฤษธุรกิจ	69		69	9	2			11	15.94	2		1		3	4.35		1			1	1.45		1			1	1.45	16	23.19
ศิลปะการแสดงและการจัดการ	24		24	1	2	2		5	20.83	3				3	12.50	1	3			4	16.67		1	1		2	8.33	14	58.33
คณะสถาปัตยกรรมศาสตร์								0																					
สถาปัตยกรรม	48		48	7				7	14.58	2	3			5	10.42	2				2	4.17					0	0.00	14	29.17
รวมทั้งสิ้น	1243	12	1255	95	39	8	0	142	11.31	37	26	3	0	66	5.26	76	56	5	0	137	10.92	4	7	1	0	12	0.96	357	28.45

ข้อมูล ณ วันที่ 2 พฤษภาคม 2561

หมายเหตุ

ปี 1 = ปีการศึกษา 2558

ปี 3 = ปีการศึกษา 2560

ปี 2 = ปีการศึกษา 2559

ปี 4 = ปีการศึกษา 2561

จำนวนนักศึกษาออกกลางคัน มหาวิทยาลัยสงขลานครินทร์ วิทยาเขตตรัง
 รุ่นปีการศึกษา 2559
 ภาคการศึกษาที่ 2 ปีการศึกษา 2560

คณะ/สาขาวิชา	จำนวนนักศึกษา			ออกกลางคัน (คน)																				รวม ออก กลางคัน	ร้อยละ					
	รับเข้า	ย้ายเข้า	รวมเข้า	ไม่มาลงทะเบียนเรียน					ลาออก/เสียชีวิต					ตกออก					ย้ายสาขา/คณะ/มหาวิทยาลัย											
				ปี 1	ปี 2	ปี 3	ปี 4	รวม	ร้อยละ	ปี 1	ปี 2	ปี 3	ปี 4	รวม	ร้อยละ	ปี 1	ปี 2	ปี 3	ปี 4	รวม	ร้อยละ									
คณะพาณิชยศาสตร์และการจัดการ																														
บริหารธุรกิจ	25		25	7				7	28.00		4			4	16.00														11	44.00
การจัดการรัฐกิจและวิสาหกิจ	145	2	147	11	1			12	8.16	2				2	1.36	3	2			5	3.40						0	0.00	19	12.93
การจัดการสารสนเทศและคอมพิวเตอร์	102	1	103	9	4			13	12.62	1	2			3	2.91	10	1			11	10.68						0	0.00	27	26.21
การบัญชี	163		163	16	3			19	11.66	3	2			5	3.07	1	1			2	1.23						0	0.00	26	15.95
การประกันภัยและการจัดการความเสี่ยง	38		38	3	3			6	15.79	1	1			2	5.26	4	1			5	13.16						0	0.00	13	34.21
ระบบสารสนเทศทางการบัญชี	145		145	12	1			13	8.97	1	2			3	2.07	4				4	2.76						0	0.00	20	13.79
การจัดการการท่องเที่ยว	92		92	12	2			14	15.22	1	1			2	2.17	7	1			8	8.70						0	0.00	24	26.09
การจัดการพาณิชย์อิเล็กทรอนิกส์	48		48	2	4			6	12.50	1				1	2.08	8	1			9	18.75						0	0.00	16	33.33
การตลาด	76		76	7	3			10	13.16	1	2			3	3.95	7				7	9.21	2				2	2.63	22	28.95	
ภาษาอังกฤษธุรกิจ	70		70	4				4	5.71		3			3	4.29					0	0.00						0	0.00	7	10.00
ศิลปะการแสดงและการจัดการ	8	1	9					0	0.00	1				1	11.11					0	0.00		2			2	22.22	3	33.33	
คณะสถาปัตยกรรมศาสตร์								0																						
สถาปัตยกรรม	75		75	11				11	14.67	11	2			13	17.33	2				2	2.67						0	0.00	26	34.67
รวมทั้งสิ้น	987	4	991	94	21	0	0	115	11.60	23	19	0	0	42	4.24	46	7	0	0	53	5.35	2	2	0	0	4	0.40	214	21.59	

ข้อมูล ณ วันที่ 2 พฤษภาคม 2561

หมายเหตุ

ปี 1 = ปีการศึกษา 2559

ปี 3 = ปีการศึกษา 2561

ปี 2 = ปีการศึกษา 2560

ปี 4 = ปีการศึกษา 2562

จำนวนนักศึกษาออกกลางคัน มหาวิทยาลัยสงขลานครินทร์ วิทยาเขตตรัง
 รุ่นปีการศึกษา 2560
 ภาคการศึกษาที่ 2 ปีการศึกษา 2560

คณะ/สาขาวิชา	จำนวนนักศึกษา			ออกกลางคัน (คน)																				รวม ออก กลางคัน	ร้อยละ													
	รับเข้า	ย้ายเข้า	รวมเข้า	ไม่มาลงทะเบียนเรียน					ลาออก/เสียชีวิต					ตกออก					ย้ายสาขา/คณะ/มหาวิทยาลัย																			
				ปี 1	ปี 2	ปี 3	ปี 4	รวม	ร้อยละ	ปี 1	ปี 2	ปี 3	ปี 4	รวม	ร้อยละ	ปี 1	ปี 2	ปี 3	ปี 4	รวม	ร้อยละ																	
คณะพาณิชยศาสตร์และการจัดการ																																						
บริหารธุรกิจ	6		6	1				1	16.67					0	0.00	2				2	33.33								0	0.00					3	50.00		
การจัดการรัฐกิจและวิสาหกิจ	148	1	149	13				13	8.72	3				3	2.01	6				6	4.03							0	0.00					22	14.77			
การจัดการสารสนเทศและคอมพิวเตอร์	136		136	11				11	8.09	1				1	0.74	10				10	7.35							0	0.00					22	16.18			
การบัญชี	306		306	21				21	6.86	5				5	1.63	5				5	1.63							0	0.00					31	10.13			
การประกันภัยและการจัดการความเสี่ยง	28		28	4				4	14.29	1				1	3.57	1				1	3.57							0	0.00					6	21.43			
การจัดการการท่องเที่ยว	119		119	14				14	11.76	2				2	1.68	2				2	1.68							0	0.00					18	15.13			
การตลาด	78		78	14				14	17.95	3				3	3.85	2				2	2.56							0	0.00					19	24.36			
ภาษาอังกฤษธุรกิจ	59		59	3				3	5.08	5				5	8.47					0	0.00							0	0.00					8	13.56			
ศิลปะการแสดงและการจัดการ	16		16					0	0.00					0	0.00	5				5	31.25	1					1	6.25					6	37.50				
คณะสถาปัตยกรรมศาสตร์			0					0																														
สถาปัตยกรรม	61		61	10				10	16.39	5				5	8.20	1				1	1.64							0	0.00					16	26.23			
รวมทั้งสิ้น	957	1	958	91	0	0	0	91	9.50	25	0	0	0	25	2.61	34	0	0	0	34	3.55	1	0	0	0	1	0.10							151	15.76			

ข้อมูล ณ วันที่ 2 พฤษภาคม 2561

หมายเหตุ

ปี 1 = ปีการศึกษา 2560

ปี 3 = ปีการศึกษา 2562

ปี 2 = ปีการศึกษา 2561

ปี 4 = ปีการศึกษา 2563

ตัวชี้วัดผลผลิตภาพด้านการผลิตบัณฑิตของ มหาวิทยาลัยสงขลานครินทร์ วิทยาเขตตรัง

รุ่นปีการศึกษา 2554

ภาคการศึกษาที่ 2 ปีการศึกษา 2560

คณะ/สาขาวิชา	จำนวนนักศึกษา			ออกกลางคน						สำเร็จการศึกษา					กำลังศึกษา		
	รับเข้า	ย้ายเข้า	รวมเข้า	ไม่ ลงทะเบียน	ลาออก/ ตาย	ตกออก	ย้ายออก	รวมออก กลางคัน	ร้อยละ	ภายใน กำหนด	ร้อยละ	ช้ากว่า กำหนด	ร้อยละ	รวม สำเร็จ	ร้อยละ	คน	ร้อยละ
คณะพาณิชยศาสตร์และการจัดการ																	
การจัดการรัฐกิจและวิสาหกิจ	32	5	37	1	1	5		7	18.92	26	70.27	4	10.81	30	81.08	0	0.00
การจัดการสารสนเทศและคอมพิวเตอร์	181	1	182	18	14	34	8	74	40.66	101	55.49	7	3.85	108	59.34	0	0.00
การบัญชี	216	4	220	21	3	14	1	39	17.73	181	82.27		0.00	181	82.27	0	0.00
การประกันภัยและการจัดการความเสี่ยง	32	1	33	3	2	4	2	11	33.33	21	63.64	1	3.03	22	66.67	0	0.00
ระบบสารสนเทศทางการบัญชี	130	1	131	12	5	19	3	39	29.77	86	65.65	6	4.58	92	70.23	0	0.00
การจัดการการท่องเที่ยว	125	1	126	11	6	23	4	44	34.92	76	60.32	6	4.76	82	65.08	0	0.00
การจัดการพาณิชย์อิเล็กทรอนิกส์	50	4	54	7	3	7	2	19	35.19	32	59.26	3	5.56	35	64.81	0	0.00
การตลาด	73	2	75	13	8	11	1	33	44.00	40	53.33	2	2.67	42	56.00	0	0.00
ศิลปะการแสดงและการจัดการ	9	1	10	4				4	40.00	2	20.00	2	20.00	4	40.00	2	20.00
รวมทั้งสิ้น	848	20	868	90	42	117	21	270	31.11	565	65.09	31	3.57	596	68.66	2	0.23

ข้อมูล ณ วันที่ 2 พฤษภาคม 2561

ตัวชี้วัดผลิตภาพด้านการผลิตบัณฑิตของ มหาวิทยาลัยสงขลานครินทร์ วิทยาเขตตรัง

รุ่นปีการศึกษา 2555

ภาคการศึกษาที่ 2 ปีการศึกษา 2560

คณะ/สาขาวิชา	จำนวนนักศึกษา			ออกกลางคน						สำเร็จการศึกษา					กำลังศึกษา		
	รับเข้า	ย้ายเข้า	รวมเข้า	ไม่ ลงทะเบียน	ลาออก/ ตาย	ตกออก	ย้ายออก	รวมออก กลางคัน	ร้อยละ	ภายใน กำหนด	ร้อยละ	ช้ากว่า กำหนด	ร้อยละ	รวม สำเร็จ	ร้อยละ	คน	ร้อยละ
คณะพาณิชยศาสตร์และการจัดการ																	
การจัดการรัฐกิจและวิสาหกิจ	137	7	144	12	4	9	1	26	18.06	111	77.08	7	4.86	118	81.94	0	0.00
การจัดการสารสนเทศและคอมพิวเตอร์	149		149	27	8	31	13	79	53.02	66	44.30	4	2.68	70	46.98	0	0.00
การบัญชี	206	6	212	23	11	17	1	52	24.53	154	72.64	6	2.83	160	75.47	0	0.00
การประกันภัยและการจัดการความเสี่ยง	30	2	32	8		2		10	31.25	21	65.63	1	3.13	22	68.75	0	0.00
ระบบสารสนเทศทางการบัญชี	106		106	13	5	13	3	34	32.08	72	67.92		0.00	72	67.92	0	0.00
การจัดการการท่องเที่ยว	147	1	148	25	10	10	2	47	31.76	95	64.19	5	3.38	100	67.57	1	0.68
การจัดการพาณิชย์อิเล็กทรอนิกส์	27	4	31	3	2	9	1	15	48.39	14	45.16	2	6.45	16	51.61	0	0.00
การตลาด	100	1	101	16	2	17		35	34.65	62	61.39	3	2.97	65	64.36	1	0.99
ภาษาอังกฤษธุรกิจ	68		68	11	2	3	1	17	25.00	51	75.00		0.00	51	75.00	0	0.00
ศิลปะการแสดงและการจัดการ	27		27	7	1	4		12	44.44	15	55.56		0.00	15	55.56	0	0.00
คณะสถาปัตยกรรมศาสตร์																	
สถาปัตยกรรม	45		45	7	6	5		18	40.00	14	31.11		0.00	14	31.11	13	28.89
รวมทั้งสิ้น	1042	21	1063	152	51	120	22	345	32.46	675	63.50	28	2.63	703	66.13	15	1.41

ข้อมูล ณ วันที่ 2 พฤษภาคม 2561

ตัวชี้วัดผลิตภาพด้านการผลิตบัณฑิตของ มหาวิทยาลัยสงขลานครินทร์ วิทยาเขตตรัง

รุ่นปีการศึกษา 2556

ภาคการศึกษาที่ 2 ปีการศึกษา 2560

คณะ/สาขาวิชา	จำนวนนักศึกษา			ออกกลางคน						สำเร็จการศึกษา					กำลังศึกษา		
	รับเข้า	ย้ายเข้า	รวมเข้า	ไม่ ลงทะเบียน	ลาออก/ ตาย	ตกออก	ย้ายออก	รวมออก กลางคัน	ร้อยละ	ภายใน กำหนด	ร้อยละ	ช้ากว่า กำหนด	ร้อยละ	รวม สำเร็จ	ร้อยละ	คน	ร้อยละ
คณะพาณิชยศาสตร์และการจัดการ																	
การจัดการรัฐกิจและวิสาหกิจ	144	11	155	14	6	15	1	36	23.23	108	69.68	1	0.65	109	70.32	10	6.45
การจัดการสารสนเทศและคอมพิวเตอร์	139		139	19	16	31	6	72	51.80	57	41.01	3	2.16	60	43.17	7	5.04
การบัญชี	199	9	208	30	7	6	3	46	22.12	158	75.96	3	1.44	161	77.40	1	0.48
การประกันภัยและการจัดการความเสี่ยง	28		28	4	1	2		7	25.00	21	75.00		0.00	21	75.00	0	0.00
ระบบสารสนเทศทางการบัญชี	126		126	16	6	12	12	46	36.51	78	61.90	1	0.79	79	62.70	1	0.79
การจัดการการท่องเที่ยว	140	1	141	19	7	17	1	44	31.21	91	64.54	1	0.71	92	65.25	5	3.55
การจัดการพาณิชย์อิเล็กทรอนิกส์	16	6	22	3	1	3		7	31.82	10	45.45		0.00	10	45.45	5	22.73
การตลาด	96		96	15	4	17		36	37.50	54	56.25	1	1.04	55	57.29	5	5.21
ภาษาอังกฤษธุรกิจ	87		87	13	6	1	2	22	25.29	65	74.71		0.00	65	74.71	0	0.00
ศิลปะการแสดงและการจัดการ	35		35	5	1	9	4	19	54.29	15	42.86		0.00	15	42.86	1	2.86
คณะสถาปัตยกรรมศาสตร์																	
สถาปัตยกรรม	68		68	9	5	1		15	22.06		0.00		0.00	0	0.00	53	77.94
รวมทั้งสิ้น	1078	27	1105	147	60	114	29	350	31.67	657	59.46	10	0.90	667	60.36	88	7.96

ข้อมูล ณ วันที่ 2 พฤษภาคม 2561

ตัวชี้วัดผลผลิตภาพด้านการผลิตบัณฑิตของ มหาวิทยาลัยสงขลานครินทร์ วิทยาเขตตรัง

รุ่นปีการศึกษา 2557

ภาคการศึกษาที่ 2 ปีการศึกษา 2560

คณะ/สาขาวิชา	จำนวนนักศึกษา			ออกกลางคน						สำเร็จการศึกษา					กำลังศึกษา		
	รับเข้า	ย้ายเข้า	รวมเข้า	ไม่ ลงทะเบียน	ลาออก/ ตาย	ตกออก	ย้ายออก	รวมออก กลางคัน	ร้อยละ	ภายใน กำหนด	ร้อยละ	ช้ากว่า กำหนด	ร้อยละ	รวม สำเร็จ	ร้อยละ	คน	ร้อยละ
คณะพาณิชยศาสตร์และการจัดการ																	
การจัดการรัฐกิจและวิสาหกิจ	187	6	193	22	7	17		46	23.83		0.00		0.00	0	0.00	147	76.17
การจัดการสารสนเทศและคอมพิวเตอร์	119		119	13	10	31		54	45.38	1	0.84		0.00	1	0.84	64	53.78
การบัญชี	348	2	350	38	11	9	2	60	17.14		0.00		0.00	0	0.00	290	82.86
การประกันภัยและการจัดการความเสี่ยง	38		38	4	1	5		10	26.32		0.00		0.00	0	0.00	28	73.68
ระบบสารสนเทศทางการบัญชี	160	2	162	20	8	20	3	51	31.48		0.00		0.00	0	0.00	111	68.52
การจัดการการท่องเที่ยว	163	1	164	14	15	31	2	62	37.80		0.00		0.00	0	0.00	102	62.20
การจัดการพาณิชย์อิเล็กทรอนิกส์	37		37	5	2	13		20	54.05		0.00		0.00	0	0.00	17	45.95
การตลาด	123		123	18	5	21	1	45	36.59	3	2.44		0.00	3	2.44	75	60.98
ภาษาอังกฤษธุรกิจ	101		101	15	4	2	3	24	23.76		0.00		0.00	0	0.00	77	76.24
ศิลปะการแสดงและการจัดการ	30		30	7	1	3	1	12	40.00		0.00		0.00	0	0.00	18	60.00
คณะสถาปัตยกรรมศาสตร์																	
สถาปัตยกรรม	84		84	20	3	10		33	39.29		0.00		0.00	0	0.00	51	60.71
รวมทั้งสิ้น	1390	11	1401	176	67	162	12	417	29.76	4	0.29	0	0.00	4	0.29	980	69.95

ข้อมูล ณ วันที่ 2 พฤษภาคม 2561

ตัวชี้วัดผลิตภาพด้านการผลิตบัณฑิตของ มหาวิทยาลัยสงขลานครินทร์ วิทยาเขตตรัง

รุ่นปีการศึกษา 2558

ภาคการศึกษาที่ 2 ปีการศึกษา 2560

คณะ/สาขาวิชา	จำนวนนักศึกษา			ออกกลางคน						สำเร็จการศึกษา					กำลังศึกษา		
	รับเข้า	ย้ายเข้า	รวมเข้า	ไม่ ลงทะเบียน	ลาออก/ ตาย	ตกออก	ย้ายออก	รวมออก กลางคัน	ร้อยละ	ภายใน กำหนด	ร้อยละ	ช้ากว่า กำหนด	ร้อยละ	รวม สำเร็จ	ร้อยละ	คน	ร้อยละ
คณะพาณิชยศาสตร์และการจัดการ																	
การจัดการรัฐกิจและวิสาหกิจ	160	4	164	12	3	10		25	15.24		0.00		0.00	0	0.00	139	84.76
การจัดการสารสนเทศและคอมพิวเตอร์	133	3	136	18	6	38	1	63	46.32		0.00		0.00	0	0.00	73	53.68
การบัญชี	239	3	242	21	7	4	1	33	13.64		0.00		0.00	0	0.00	209	86.36
การประกันภัยและการจัดการความเสี่ยง	53		53	8	4	8	1	21	39.62		0.00		0.00	0	0.00	32	60.38
ระบบสารสนเทศทางการบัญชี	159		159	12	9	11	3	35	22.01		0.00		0.00	0	0.00	124	77.99
การจัดการการท่องเที่ยว	150	2	152	17	9	16		42	27.63		0.00		0.00	0	0.00	110	72.37
การจัดการพาณิชย์อิเล็กทรอนิกส์	42		42	6	3	10	2	21	50.00		0.00		0.00	0	0.00	21	50.00
การตลาด	166		166	25	14	33	1	73	43.98		0.00		0.00	0	0.00	93	56.02
ภาษาอังกฤษธุรกิจ	69		69	11	3	1	1	16	23.19		0.00		0.00	0	0.00	53	76.81
ศิลปะการแสดงและการจัดการ	24		24	5	3	4	2	14	58.33		0.00		0.00	0	0.00	10	41.67
คณะสถาปัตยกรรมศาสตร์								0									
สถาปัตยกรรม	48		48	7	5	2		14	29.17		0.00		0.00	0	0.00	34	70.83
รวมทั้งสิ้น	1243	12	1255	142	66	137	12	357	28.45	0	0.00	0	0.00	0	0.00	898	71.55

ข้อมูล ณ วันที่ 2 พฤษภาคม 2561

ตัวชี้วัดผลิตภาพด้านการผลิตบัณฑิตของ มหาวิทยาลัยสงขลานครินทร์ วิทยาเขตตรัง

รุ่นปีการศึกษา 2559

ภาคการศึกษาที่ 2 ปีการศึกษา 2560

คณะ/สาขาวิชา	จำนวนนักศึกษา			ออกกลางคน						สำเร็จการศึกษา					กำลังศึกษา		
	รับเข้า	ย้ายเข้า	รวมเข้า	ไม่ ลงทะเบียน	ลาออก/ ตาย	ตกออก	ย้ายออก	รวมออก กลางคัน	ร้อยละ	ภายใน กำหนด	ร้อยละ	ช้ากว่า กำหนด	ร้อยละ	รวม สำเร็จ	ร้อยละ	คน	ร้อยละ
คณะพาณิชยศาสตร์และการจัดการ																	
บริหารธุรกิจ	25		25	7	4			11	44.00		0.00		0.00	0	0.00	14	56.00
การจัดการรัฐกิจและวิสาหกิจ	145	2	147	12	2	5		19	12.93		0.00		0.00	0	0.00	128	87.07
การจัดการสารสนเทศและคอมพิวเตอร์	102	1	103	13	3	11		27	26.21		0.00		0.00	0	0.00	76	73.79
การบัญชี	163		163	19	5	2		26	15.95		0.00		0.00	0	0.00	137	84.05
การประกันภัยและการจัดการความเสี่ยง	38		38	6	2	5		13	34.21		0.00		0.00	0	0.00	25	65.79
ระบบสารสนเทศทางการบัญชี	145		145	13	3	4		20	13.79		0.00		0.00	0	0.00	125	86.21
การจัดการการท่องเที่ยว	92		92	14	2	8		24	26.09		0.00		0.00	0	0.00	68	73.91
การจัดการพาณิชย์อิเล็กทรอนิกส์	48		48	6	1	9		16	33.33		0.00		0.00	0	0.00	32	66.67
การตลาด	76		76	10	3	7	2	22	28.95		0.00		0.00	0	0.00	54	71.05
ภาษาอังกฤษธุรกิจ	70		70	4	3			7	10.00		0.00		0.00	0	0.00	63	90.00
ศิลปะการแสดงและการจัดการ	8	1	9		1		2	3	33.33		0.00		0.00	0	0.00	6	66.67
คณะสถาปัตยกรรมศาสตร์								0									
สถาปัตยกรรม	75		75	11	13	2		26	34.67		0.00		0.00	0	0.00	49	65.33
รวมทั้งสิ้น	987	4	991	115	42	53	4	214	21.59	0	0.00	0	0.00	0	0.00	777	78.41

ตัวชี้วัดผลผลิตภาพด้านการผลิตบัณฑิตของ มหาวิทยาลัยสงขลานครินทร์ วิทยาเขตตรัง

รุ่นปีการศึกษา 2560

ภาคการศึกษาที่ 2 ปีการศึกษา 2560

คณะ/สาขาวิชา	จำนวนนักศึกษา			ออกกลางคน						สำเร็จการศึกษา					กำลังศึกษา		
	รับเข้า	ย้ายเข้า	รวมเข้า	ไม่ ลงทะเบียน	ลาออก/ ตาย	ตกออก	ย้ายออก	รวมออก กลางคัน	ร้อยละ	ภายใน กำหนด	ร้อยละ	ช้ากว่า กำหนด	ร้อยละ	รวม สำเร็จ	ร้อยละ	คน	ร้อยละ
คณะพาณิชยศาสตร์และการจัดการ																	
บริหารธุรกิจ	6		6	1		2		3	50.00		0.00		0.00	0	0.00	3	50.00
การจัดการรัฐกิจและวิสาหกิจ	148	1	149	13	3	6		22	14.77		0.00		0.00	0	0.00	127	85.23
การจัดการสารสนเทศและคอมพิวเตอร์	136		136	11	1	10		22	16.18		0.00		0.00	0	0.00	114	83.82
การบัญชี	306		306	21	5	5		31	10.13		0.00		0.00	0	0.00	275	89.87
การประกันภัยและการจัดการความเสี่ยง	28		28	4	1	1		6	21.43		0.00		0.00	0	0.00	22	78.57
การจัดการการท่องเที่ยว	119		119	14	2	2		18	15.13		0.00		0.00	0	0.00	101	84.87
การตลาด	78		78	14	3	2		19	24.36		0.00		0.00	0	0.00	59	75.64
ภาษาอังกฤษธุรกิจ	59		59	3	5			8	13.56		0.00		0.00	0	0.00	51	86.44
ศิลปะการแสดงและการจัดการ	16		16			5	1	6	37.50		0.00		0.00	0	0.00	10	62.50
คณะสถาปัตยกรรมศาสตร์			0					0									
สถาปัตยกรรม	61		61	10	5	1		16	26.23		0.00		0.00	0	0.00	45	73.77
รวมทั้งสิ้น	957	1	958	91	25	34	1	151	15.76	0	0.00	0	0.00	0	0.00	807	84.24

ข้อมูล ณ วันที่ 2 พฤษภาคม 2561